

Nucvest
vestibulares e concursos

VESTIBULAR INVERNO UNISALESIANO

Araçatuba - SP

MEDICINA • 2022



O conteúdo desta prova é de propriedade da Fundação São Paulo. É expressamente proibida a sua reprodução, utilização em outros concursos, bem como o uso em sala de aula ou qualquer outro tipo, na totalidade ou em parte, sem a prévia autorização por escrito, estando o infrator sujeito à responsabilidade civil e penal.

Instruções

1. No local indicado, escreva seu nome.
2. A prova contém 50 questões objetivas e uma redação. Importante: Faça a prova de língua estrangeira **no idioma escolhido no ato da inscrição**, Língua Espanhola ou Língua Inglesa.
3. A prova é individual e sem consulta.
4. No preenchimento da folha óptica, preste atenção na sequência numérica das questões.
5. A devolução do **caderno de resposta**, ao término da prova, é obrigatória. O **caderno de prova** poderá ser levado após 2 (duas) horas do início da prova.
6. A prova terá duração de 5 horas. A saída da sala só será permitida após 1 (uma) hora do início do exame.

Boa prova!



• Questão 01 •



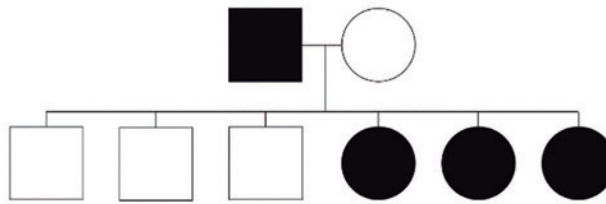
Armandinho/Alexandre Beck. Disponível em: <https://tirasarmandinho.tumblr.com>. Acesso em: 01 jun. 2022.

O animal desenhado na parede por Armandinho é

- a) diblástico, pseudocelomado e deuterostômio.
- b) triblástico, celomado e protostômio.
- c) triblástico, acelomado e deuterostômio.
- d) diblástico, celomado e protostômio.

• Questão 02 •

O heredograma a seguir mostra pessoas afetadas por um distúrbio genético em uma família.



A análise do heredograma permite concluir que o distúrbio tem herança

- a) dominante ligada ao X, pois passou do pai para todas as filhas.
- b) autossômica dominante, pois não afetou nenhum descendente masculino.
- c) autossômica recessiva, pois afetou os descendentes de apenas um sexo.
- d) recessiva ligada ao X, pois afeta predominantemente mulheres.

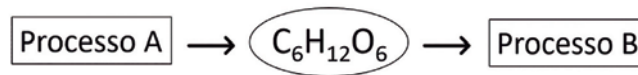
• Questão 03 •

A doença de Addison resulta da destruição de células corticais das glândulas suprarrenais, provocada por causas diversas. Sendo assim, pessoas com doença de Addison terão deficiência na produção de

- a) aldosterona e cortisol.
- b) insulina e glucagon.
- c) FSH e LH.
- d) calcitonina e paratormônio.

• Questão 04 •

O esquema a seguir representa a relação existente entre uma molécula e dois processos biológicos essenciais à vida.



Considerando o esquema apresentado, assinale a alternativa correta.

- a) Ciclo de Krebs e cadeia respiratória são fases mitocondriais do processo A.
- b) Além da molécula em questão, o processo B também requer luz e CO_2 para ocorrer.
- c) O processo B se divide em duas etapas, denominadas de fase clara e fase escura.
- d) O processo A requer água e, além da molécula em questão, também libera O_2 .

• Questão 05 •

Leia atentamente os textos a seguir.

Texto 1: O dente siso está desaparecendo por causa da modificação da dieta humana. Nossos ancestrais se alimentavam da caça, comiam carne e utilizavam bastante os dentes. Com a modificação da dieta ao longo dos anos, os humanos acabaram usando menos a mastigação.

Texto 2: Uma espécie de camundongo dos EUA apresenta coloração selvagem escura, mas alguns indivíduos nascem com pelos mais claros. Dentre os camundongos que ocuparam os montes de areia do Nebraska, predominaram aqueles de pelos mais claros, que lhes garantiam uma camuflagem protetora contra aves predadoras.

A análise desses dois textos permite concluir que

- a) ambos são textos lamarckistas.
- b) ambos são textos darwinistas.
- c) o texto 1 é lamarckista e o texto 2 é darwinista.
- d) o texto 1 é darwinista e o texto 2 é lamarckista.

• Questão 06 •

Considere o texto a seguir.

Uma geóloga da Universidade Estadual de Campinas (Unicamp) encontrou em uma cratera na periferia da capital paulista um conjunto de polens e esporos representando diversas espécies de plantas, algumas típicas de floresta de Araucária. O levantamento reuniu 1 alga, 10 espécies de samambaia, 45 de plantas com flores e 2 pinheiros. A idade das amostras de polens, estimada entre 180 mil e 135 mil anos, corresponde à penúltima glaciação, quando um manto de gelo cobria uma vasta extensão do planeta.

Disponível em: <https://revistapesquisa.fapesp.br/quando-uma-floresta-de-araucarias-cobria-a-metropole-paulistana/>. Acesso em: 01 jun. 2022.
[Adaptado]

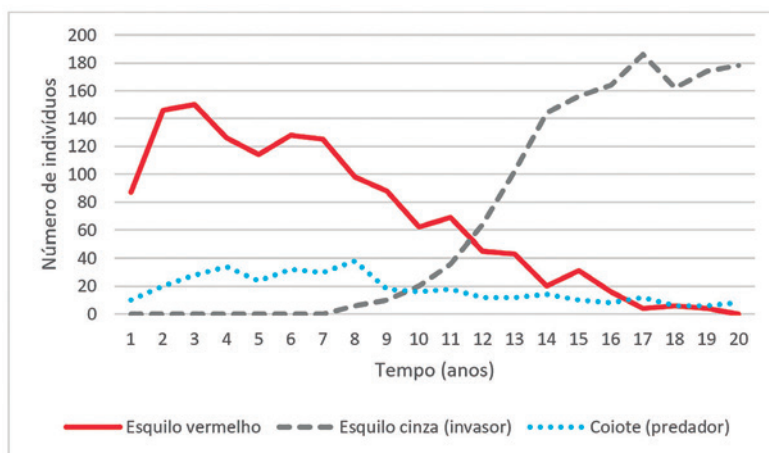
No estudo mencionado no texto, o total de espécies espermatófitas reunidas no levantamento foi igual a

- a) 2.
- b) 45.
- c) 47.
- d) 57.

O conteúdo desta prova é de propriedade da Fundação São Paulo. É expressamente proibida a sua reprodução, utilização em outros concursos, bem como o uso em sala de aula ou qualquer outro tipo, na totalidade ou em parte, sem a prévia autorização por escrito, estando o infrator sujeito à responsabilidade civil e penal.

• Questão 07 •

Um estudo das populações de esquilo vermelho e de seu predador, o coiote, foi realizado em uma certa região ao longo de vinte anos. A partir do oitavo ano de estudo, foi registrada a introdução do esquilo cinza no local, considerada espécie invasora. Os números de indivíduos dessas três espécies ao longo do tempo estão registrados no gráfico a seguir.



Considerando as informações fornecidas, assinale a alternativa que apresente uma conclusão possível a respeito das populações estudadas.

- A existência de duas populações de esquilos significou maior oferta de alimento aos coiotes que, portanto, aumentaram sucessivamente seu número populacional, a partir da introdução do esquilo cinza.
- É provável que haja competição entre as duas populações de esquilo pelos mesmos recursos e que o esquilo cinza seja mais apto a explorar o ambiente do que o esquilo vermelho.
- Antes da introdução do esquilo cinza, não havia regulação da população do esquilo vermelho por parte de seu predador, o coiote, o que só veio a acontecer após a introdução do esquilo cinza.
- As variações nos números de indivíduos ao longo do tempo registradas para as três populações estudadas são aleatórias e não dependentes umas das outras.



QUÍMICA

• Questão 08 •

O hidróxido de alumínio, utilizado como antiácido, é vendido em suspensão ou em forma de comprimidos. A figura abaixo mostra o hidróxido de alumínio na forma de suspensão, na concentração de 6%. Em relação a esse composto, podemos afirmar que



Dados: o alumínio pertence à família 13 e forma o íon Al^{3+}

- é bastante solúvel em água sendo, portanto, uma base forte.
- é pouco solúvel em água sendo, portanto, uma base fraca.
- é classificado como tribase sendo, portanto, uma base forte.
- apresenta um elevado grau de dissociação.

Disponível em: <https://www.drogal.com.br/hidroxido-de-aluminio-6-sabor-hortela-240ml/p>. Acesso em: 01 jun. 2022.

• Questão 09 •

Sabendo que a temperatura de ebulição de uma substância molecular é diretamente proporcional à intensidade das forças intermoleculares, avalie as moléculas apresentadas abaixo e assinale a alternativa que apresenta o número referente à molécula com maior temperatura de ebulição.

I	propano
II	pentano
III	etanol
IV	propanol

- a) I
- b) II
- c) III
- d) IV

• Questão 10 •

Leia o trecho abaixo:

Em 1921, o cirurgião canadense Frederick Banting começou uma série de experiências, auxiliado pelo então estudante de medicina Charles Best. Eles aplicaram extrato pancreático em cães tornados diabéticos e viram uma redução na glicemia. O trabalho foi feito no laboratório do médico escocês John Macleod e supervisionado por ele, na Universidade de Toronto, no Canadá.

Em 1922, os pesquisadores aplicaram o extrato pancreático em um rapaz de 14 anos com diabetes que se tratava no Hospital Geral de Toronto, mas as reações colaterais foram intensas e o experimento foi interrompido. O bioquímico canadense James Collip purificou a insulina, o teste foi retomado e as injeções seguintes, no mesmo paciente, fizeram a glicemia cair.

As descobertas renderam prêmios Nobel. Em 1923, Banting e Macleod ganharam o prêmio Nobel de Fisiologia e Medicina. Ambos dividiram os méritos e valor do prêmio informalmente com Best e Collip. Com a identificação da sequência de aminoácidos da molécula de insulina, o biólogo britânico Frederick Sanger ganhou o Nobel de Química em 1958. Em 1969, a bioquímica britânica Dorothy Hodgkin, que havia recebido o Nobel de Química em 1964 pelos estudos em cristalografia por raios X, usou sua técnica para definir a estrutura espacial da insulina anos antes.

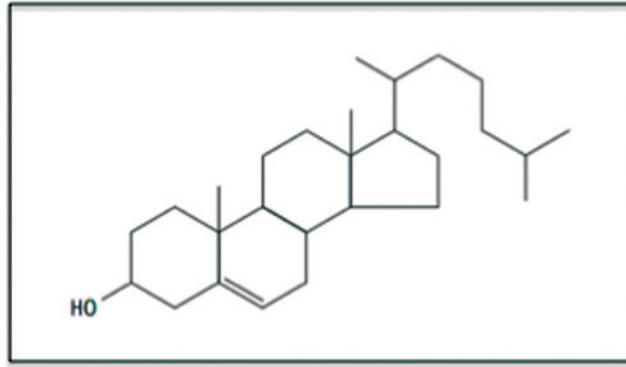
Disponível em: <https://revistapesquisa.fapesp.br/a-descoberta-da-insulina/>. Acesso em: 01 jun. 2022. [Adaptado]

A partir da leitura do trecho acima, é possível afirmar que a insulina é constituída pela união de compostos que possuem as seguintes funções orgânicas:

- a) amida e álcool
- b) ácido carboxílico e amina
- c) aldeído e cetona
- d) amina e éster

• Questão 11 •

A figura abaixo representa a fórmula estrutural do colesterol. Esse composto é bastante conhecido devido à relação entre altos níveis de colesterol no sangue e doenças cardiovasculares em seres humanos. Porém, é a partir dessa molécula que são sintetizados os hormônios esteroides e os ácidos biliares. O colesterol é transportado pela corrente sanguínea associado a proteínas, formando as lipoproteínas. Essa associação com proteínas é necessária devido à baixa solubilidade do colesterol em água. Avalie as afirmativas que relacionam a estrutura do colesterol com a sua solubilidade.



- I. A parte da molécula de colesterol formada apenas por carbono e hidrogênio é apolar.
- II. A presença do grupo hidroxila permite a formação de ligações de hidrogênio com a molécula de água.
- III. As ramificações presentes na molécula de colesterol aumentam a quantidade de ligações de hidrogênio.

As afirmativa(s) correta(s) é (são):

- a) Apenas I
- b) I e II
- c) II e III
- d) I e III

• Questão 12 •

Para homens e mulheres entre 19 e 50 anos, a recomendação diária de cálcio é de 1000 mg/dia. Durante suas refeições, ao longo do dia, uma mulher ingeriu os seguintes alimentos ricos em cálcio: leite desnatado (200 mL), castanha-do-pará (70g), uma concha de feijão (100g) e couve cozida (20g).

Considerando apenas os alimentos apresentados como fonte de cálcio, qual a quantidade, aproximadamente, de iogurte desnatado deveria ser ingerido por ela para atingir a recomendação diária?

Dados: - massa molar do Ca = 40 g/mol

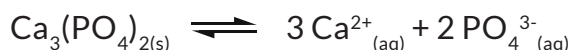
Quantidade de cálcio:

- leite desnatado: 1 mg/mL
- castanha-do-pará: 1,75 mg/g
- feijão: 0,6 mg/g
- couve cozida: 1,25 mg/g
- iogurte desnatado: $1,22 \times 10^{-2}$ mol/245 g

- a) 300 g
- b) 200 g
- c) 100 g
- d) 50 g

• Questão 13 •

O sal mais encontrado em cálculos renais é o oxalato de cálcio, podendo também ser encontrado o fosfato de cálcio. Observe o equilíbrio atingido pela dissolução do fosfato de cálcio:



Dados:

Constantes de solubilidade (Kps) a 25°C:

- fosfato de cálcio: $K_{ps} = 2,1 \cdot 10^{-33}$

- carbonato de cálcio: $K_{ps} = 8,7 \cdot 10^{-9}$

Sobre esse equilíbrio e os valores de Kps, foram feitas as seguintes afirmações:

I. A constante de solubilidade é dada por $K_{ps} = [\text{Ca}^{2+}] \cdot [\text{PO}_4^{3-}]$.

II. O aumento da concentração de íons cálcio favorece a precipitação de fosfato de cálcio.

III. O carbonato de cálcio é mais solúvel quando comparado ao fosfato de cálcio.

IV. Como o valor de Kps do fosfato de cálcio a 25°C é muito pequeno, isso significa que haverá solubilização total da amostra sólida nessa temperatura.

Estão corretas as afirmativas:

a) I e II

b) II e III

c) III e IV

d) II e IV

• Questão 14 •

O espectrômetro de emissão óptica com plasma acoplado indutivamente (ICP- OES) promove a quebra de ligações químicas de uma determinada amostra, sendo utilizado para determinar a sua composição elementar. Podemos afirmar que esse processo é:

a) exotérmico, com ΔH negativo e que gera instabilidade para os átomos.

b) exotérmico, com ΔH positivo e que gera estabilidade para os átomos.

c) endotérmico, com ΔH positivo e que gera instabilidade para os átomos.

d) endotérmico, com ΔH negativo e que gera estabilidade para os átomos.



MATEMÁTICA

• Questão 15 •

Três amigos, Artur, Carmem e Vera foram a uma loja e, juntos, gastaram R\$ 350,00, que foi pago de uma só vez, no cartão de Artur. Por conta disso, a loja deu um desconto de 8% sobre esse valor e eles dividiram o desconto entre si, de modo diretamente proporcional ao valor gasto por cada um. Se o valor gasto por Vera foi igual a 75% do valor gasto por Artur, que por sua vez gastou R\$ 20,00 a menos do que Carmen, então, o valor gasto por Carmem, já com o desconto, foi igual a

a) R\$ 128,80.

b) R\$ 116,30.

c) R\$ 110,40.

d) R\$ 92,60.

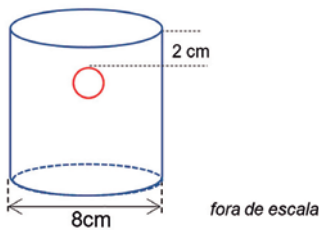
• Questão 16 •

O número de inscritos para os cursos de especialização em Análise Combinatória, Geometria Espacial e Álgebra Linear, oferecidos por uma faculdade de matemática formavam, nessa ordem, uma progressão aritmética de razão 12. Um mês após o início dos cursos, 8 alunos do curso de Análise Combinatória, 8 alunos do curso de Geometria Espacial e 2 alunos do curso de Álgebra Linear desistiram. Desse modo, o número de alunos que permaneceram nesses cursos passou a formar, nessa mesma ordem, uma progressão geométrica de razão $\frac{3}{2}$. O número total de alunos desses três cursos juntos, após as desistências, passou a ser igual a

- a) 132. b) 126. c) 121. d) 114.

• Questão 17 •

Um cilindro circular reto com 8 cm de diâmetro de base tinha, inicialmente, capacidade máxima de $240\pi \text{ cm}^3$. Na lateral desse cilindro foi feito, a 2 cm da borda superior, um furo na forma de uma circunferência com 0,5 cm de raio.



A capacidade máxima desse cilindro, após o furo ter sido feito, de modo que ao ser preenchido com água não ocorra transbordamento passou a ser de

- a) $144\pi \text{ cm}^3$.
 b) $168\pi \text{ cm}^3$.
 c) $192\pi \text{ cm}^3$.
 d) $216\pi \text{ cm}^3$.

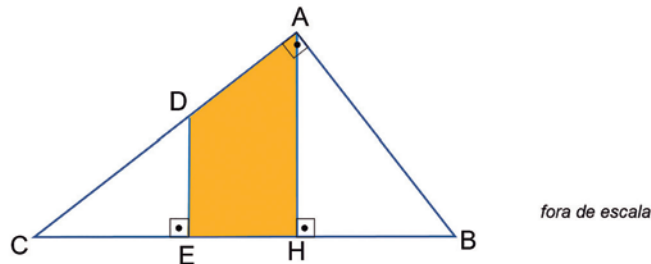
• Questão 18 •

Os gráficos das funções $f(x) = x^2 - bx + k$, $g(x) = \frac{3x-k}{3}$ e $h(x) = 3^{\frac{x-c}{k}}$, onde b, c e k são números reais não nulos, se intersectam no ponto $P(4, 3)$. O valor de $f(g(k)) + h(7)$ é igual a

- a) 7. b) 8. c) 9. d) 10.

• Questão 19 •

Considere o triângulo retângulo ABC de hipotenusa \overline{BC} , altura \overline{AH} , com $AC = 8 \text{ cm}$, $AB = 6 \text{ cm}$ e $BH = 3,6 \text{ cm}$. Considere também o segmento \overline{DE} paralelo a \overline{AH} , com o ponto D sobre o lado \overline{AC} e o ponto E sendo ponto médio do segmento \overline{HC} .



A área do quadrilátero ADEH, destacado na figura, é igual a

- a) $7,68 \text{ cm}^2$. b) $11,52 \text{ cm}^2$. c) $15,36 \text{ cm}^2$. d) $19,20 \text{ cm}^2$.

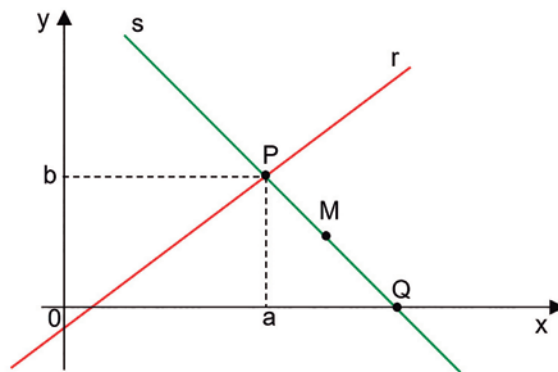
• Questão 20 •

Considere dois dados honestos, um deles com seis faces numeradas de 1 a 6, e o outro com cinco faces numeradas de 1 a 5. Esses dados são lançados simultaneamente e o número obtido na face inferior, que fica apoiada na superfície da mesa, é registrado. A probabilidade de a soma desses números ser maior que o produto deles é igual a

- a) $\frac{1}{5}$. b) $\frac{1}{4}$. c) $\frac{1}{3}$. d) $\frac{2}{5}$.

• Questão 21 •

Em um plano cartesiano, a reta s de equação $y = -x + 5$ intersecta o eixo das abscissas no ponto Q , e também intersecta a reta r de equação $y = \frac{3x-1}{4}$, no ponto P .



A reta t , perpendicular à reta s no ponto médio (M) do segmento \overline{PQ} , intersecta a reta r no ponto de coordenadas

- a) (11, 8).
b) (11, 10).
c) (13, 8).
d) (13, 10).

• Questão 22 •

Uma pessoa colocou 40 livros na prateleira de sua estante, um ao lado do outro, ordenando-os da menor para a maior altura. A tabela mostra o número de livros que possuem a mesma altura e o valor dessa altura.

Nº de livros	5	7	8	8	12
Altura do livro	19 cm	23 cm	22 cm	24 cm	18 cm

Se mais 5 livros, todos de mesma altura entre si, forem colocados nessa mesma prateleira, obedecendo à ordem crescente das alturas, a média das alturas dos 45 livros passa a ser de 20 cm. A altura de cada um desses últimos 5 livros colocados e a mediana dos 45 livros são, respectivamente, iguais a

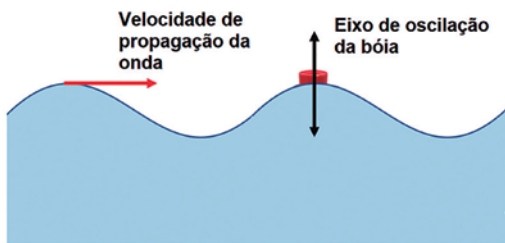
- a) 14 cm e 22 cm.
b) 14 cm e 19 cm.
c) 12 cm e 19 cm.
d) 12 cm e 22 cm.



• Questão 23 •

Ondulatória – Equação fundamental da ondulatória

A figura abaixo apresenta uma boia na crista de uma onda, que se propaga na água com uma velocidade de 2 m/s. Analisando o movimento da boia, nota-se que o menor intervalo de tempo entre o momento em que a boia atinge a altura máxima e a altura mínima é de 10s. Com base nas informações, e considerando que a oscilação da boia seja exclusivamente vertical, a distância entre duas cristas sucessivas desta onda vale

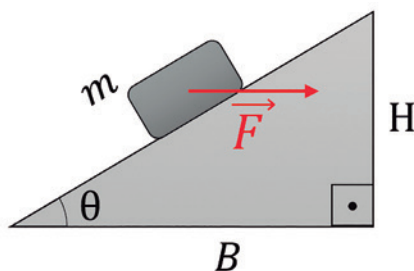


- a) 10 m.
- b) 20 m.
- c) 30 m.
- d) 40 m.

• Questão 24 •

Mecânica – Estática do ponto material

Uma força horizontal \vec{F} é aplicada no centro de massa de um corpo de massa m que está em cima de um plano inclinado, sem atrito, de base horizontal B e altura H , conforme a figura abaixo.



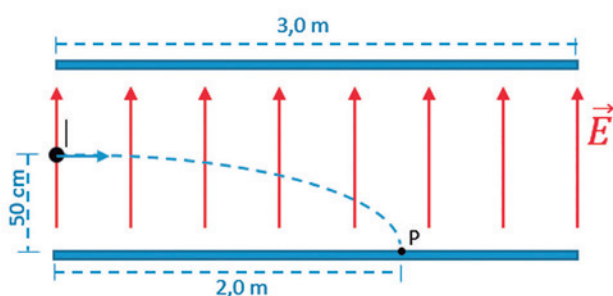
Sabendo que a força \vec{F} apresenta módulo duas vezes maior do que a força peso do corpo, determine razão entre H e B para que o bloco de massa m permaneça em repouso.

- a) $\frac{H}{B} = 1$
- b) $\frac{H}{B} = 2$
- c) $\frac{H}{B} = \sqrt{2}$
- d) $\frac{H}{B} = \frac{1}{2}$

• Questão 25 •

Eletrostática – Campo elétrico uniforme e lançamento horizontal

Uma partícula de massa igual a 16 g e carga de módulo igual $4 \mu\text{C}$ penetra perpendicularmente em um campo elétrico uniforme de 10^3 V/m com velocidade desconhecida. Em virtude da força elétrica, a partícula sofre um desvio, atingindo a placa inferior no ponto P, apresentado na imagem. Considerando os dados da imagem, e desprezando o campo gravitacional terrestre, o sinal da carga elétrica da partícula e a velocidade mínima para que ela realize a travessia completa das placas são, respectivamente,



- a) positiva; 1,0 m/s.
- b) positiva; 1,5 m/s.
- c) negativa; 1,5 m/s.
- d) negativa; 1,0 m/s.



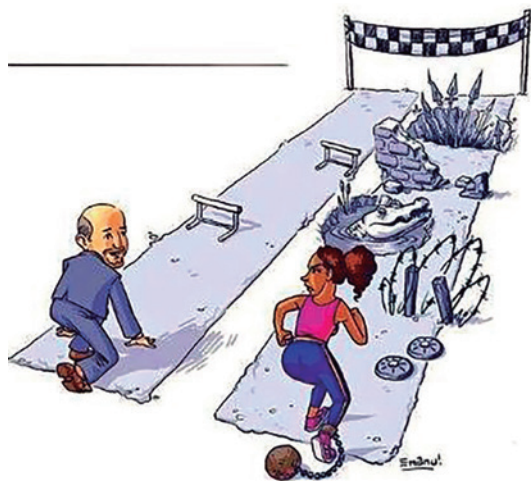
• Questão 26 •

“Para que possamos alcançar a equidade devemos tratar igualmente os iguais e, desigualmente os desiguais na medida de sua desigualdade.”

Disponível em: <https://direitoemcurso.wordpress.com/galeria/>. Acesso em: 21 maio 2022.

Assinale a alternativa que, por meio da imagem, melhor interpreta a frase acima.

a)



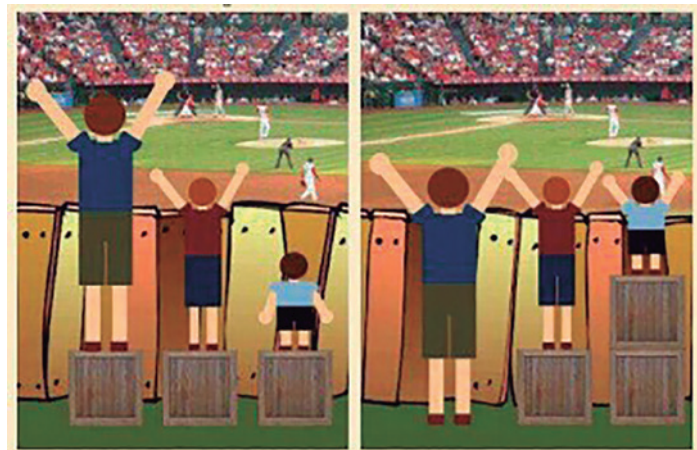
Disponível em: <https://www.todamateria.com.br/>. Acesso em: 21 maio 2022.

b)



Disponível em: <https://foradefocoblog.wordpress.com/2013/05/02/>. Acesso em: 21 maio 2022.

c)



Disponível em: <http://intra.serpro.gov.br/tema/artigos-opinioes/>. Acesso em: 21 maio 2022.

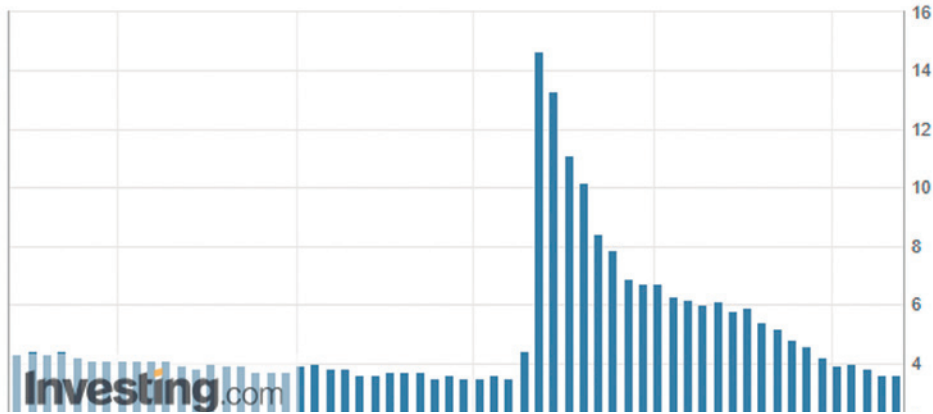
d)



Disponível em: <https://jornalpredio3.com/2021/05/12/>. Acesso em: 21 maio 2022.

• Questão 27 •

EUA - Taxa de Desemprego



Disponível em: <https://br.investing.com/economic-calendar/unemployment-rate-300>. Acesso em: 07 maio 2022.

A taxa de desemprego é um importante indicador que contribui para a interpretação da dinâmica econômica dos países. Assinale a alternativa que faz a correta interpretação da taxa de desemprego dos Estados Unidos no período indicado.

- a) A estabilidade de baixos índices de desemprego até 2020 aconteceu pela contínua liderança do partido democrata à frente do poder executivo nesse período, com políticas que estimularam a criação de postos de trabalho.
- b) O rápido aumento do desemprego no período 2020/2021 tem relação direta com o desaquecimento da economia global que afetou também os Estados Unidos internamente.
- c) O aumento das taxas de desemprego representa o principal efeito colateral da “guerra fiscal” entre Estados Unidos e China, fato que afetou intensamente a economia estadunidense.
- d) O avanço da robótica elimina postos de trabalho que não retornarão, essa consequência social é chamada de desemprego estrutural, situação apresentada atualmente pelos Estados Unidos.

• Questão 28 •

(...) uma reunião de emergência do Politburo (...) ordenou que os militares sejam usados para estabilizar o fornecimento de medicamentos na cidade (...) enquanto o país enfrenta seu primeiro surto confirmado de Covid-19, informou a mídia estatal nesta segunda-feira (horário local).

O país registrou mais 392.920 pessoas com sintomas de febre, com oito novas mortes, disse a agência de notícias estatal KCNA.

(...)“Todas as províncias, cidades e condados do país foram totalmente fechados e unidades de trabalho, unidades de produção e unidades residenciais isoladas desde a manhã de 12 de maio, e um exame rigoroso e intensivo de todas as pessoas está sendo realizado”, informou a KCNA no domingo (15).

Josh Smith da Reuters 15/05/2022 às 21:35

Disponível em: <https://www.cnnbrasil.com.br/internacional/>. Acesso em: 19 maio 2022.

Assinale a alternativa que identifica corretamente o país implícito na notícia e seu líder político.

- a) Cuba e Miguel Díaz-Canel
- b) China e Xi Jinping
- c) Venezuela e Nicolás Maduro
- d) Coreia do Norte e Kim Jong Un

O conteúdo desta prova é de propriedade da Fundação São Paulo. É expressamente proibida a sua reprodução, utilização em outros concursos, bem como o uso em sala de aula ou qualquer outro tipo, na totalidade ou em parte, sem a prévia autorização por escrito, estando o infrator sujeito à responsabilidade civil e penal.



• Questão 29 •

Presidente e premiê da Finlândia anunciam apoio à adesão do país à Otan.

Disponível em: <https://www.cnnbrasil.com.br/internacional/presidente-e-premie-da-finlandia-anunciam-apoio-a-adesao-do-pais-a-otan/>. Acesso em: 12 maio 2022.

Assinale a alternativa que melhor analisa a manchete acima.

- A possível entrada da Finlândia na OTAN é o passo definitivo para o país integrar a zona do euro e, conseqüentemente, poder utilizar a moeda única presente nos países membros da União Europeia.
- O conflito na Ucrânia desestabilizou a economia de vários países, com destaque para a Europa nórdica. A entrada da Finlândia na OTAN tem como principal objetivo o recebimento de ajuda financeira oferecida pelos membros do bloco econômico em questão.
- A Otan, criada após o fim da União Soviética, se apresenta como uma aliança militar opositora à estratégia expansionista do presidente russo Vladimir Putin. A entrada da Finlândia só reforça o desconforto dos países ocidentais a respeito da política de Moscou.
- A provável entrada da Finlândia na Otan, organização militar criada no período da Guerra Fria, foi motivada pela invasão do território ucraniano pela Rússia, fato ocorrido em fevereiro deste ano. Uma das características da Otan é a ajuda mútua em caso de invasão territorial por outros países não pertencentes à organização.

• Questão 30 •

O que é a 'lua negra', que vai facilitar observação do céu neste sábado.

29.abr.2022 às 17h16

Na noite deste sábado (30), haverá uma "lua negra". Esse fenômeno ocorre com pouca frequência, menos de uma vez por ano.

Disponível em: <https://www1.folha.uol.com.br/ciencia/2022/04/o-que-e-a-lua-negra-que-vai-facilitar-observacao-do-ceu-neste-sabado.shtml>. Acesso em: 01 maio 2022.

A "lua negra", termo popular e não científico, que designa o fato raro de uma segunda lua nova no mesmo mês, acontece durante o movimento de translação que a lua faz ao redor da Terra.

Utilizando seus conhecimentos sobre o tema, assinale a alternativa que explica corretamente por que a lua negra pode facilitar a observação do céu.

- A peculiaridade da lua negra está vinculada a pouca nebulosidade existente nas camadas mais baixas da atmosfera lunar, facilitando, assim a observação tanto da lua como de outros astros luminosos.
- Por ser uma espécie de lua nova, a claridade refletida pela lua, em direção à Terra, facilita as observações de outros astros siderais, sobretudo estrelas mais distantes.
- As luas novas acontecem quando, em sua órbita, a lua se posiciona entre o sol e a Terra, portanto com sua face iluminada em direção ao Sol, oferecendo noites mais escuras na Terra e facilitando a observação do espaço.
- Devido ao maior distanciamento entre a terra e a lua durante a translação lunar, fato que acontece somente durante as luas novas, o céu tende a receber uma iluminação mais ampla e intensa, o que facilita sua observação.

• Questão 31 •



WATTERSON, Bill. *O mundo é mágico: as aventuras de Calvin e Haroldo*. Tradução de Luciano Vieira Machado. São Paulo: Conrad, 2007. p. 162.

Disponível em: <https://atividadesdeportugueseliteratura.blogspot.com/>. Acesso em: 01 maio 2022.

Assinale a alternativa que oferece a interpretação correta dos quadrinhos acima.

- Haroldo (o tigre) não entende bem o termo “genérico” dito por Calvin (o menino), que explica, de maneira figurada, a relação da palavra em questão com a indústria de fármacos.
- As palavras de Calvin (o menino) fortalecem a ideia de comportamento *standard* da sociedade que tende a consumir mercadorias padronizadas e muitas vezes de qualidade duvidosa, fortemente influenciada pela cultura de massa.
- Os dois personagens conversam sobre a dificuldade de obtenção da principal matéria-prima para se fazer bonecos de neve, principalmente em virtude das mudanças climáticas, fruto do aquecimento global.
- A tirinha tem como objetivo principal, retratar o inverno, enaltecendo um dos principais ícones dessa estação – o boneco de neve. O inverno acontece no hemisfério norte entre o final e início de cada ano.



HISTÓRIA

• Questão 32 •

Antes do fim do século VII, esse grupo governante árabe identificava sua nova ordem com uma revelação dada por Deus a Maomé, um cidadão de Meca, sob a forma de um livro santo, o Corão: uma revelação que completava aquelas que haviam sido anteriormente feitas a profetas ou mensageiros de Deus, e criava uma nova religião, o Islã, distinta do judaísmo e do cristianismo.

HOURANI, Albert. *Uma História dos povos árabes*. São Paulo: Companhia das Letras, 1994, p. 32.

A partir da leitura atenta do enunciado e de seus conhecimentos de História, podemos dizer que

- os árabes sempre seguiram o monoteísmo, com forte influência do judaísmo e do cristianismo, o que facilitou a proposta de Maomé de criar uma nova religião, o islamismo.
- a Arábia pré-maometana era marcada pelo politeísmo e tribalismo, alvo de forte crítica de Maomé que, influenciado pelo monoteísmo judaico-cristão, criou uma nova religião que visava a unificação desses grupos.
- a Arábia passou por uma Revolução Cultural após o lançamento do Corão, livro sagrado escrito por Maomé, que propunha uma total substituição dos hábitos e valores tribais como forma de modernização social.
- Após as pregações de Maomé foi sugerido, pelo Corão, que todas as revelações anteriores a ele, único profeta, deveriam ser vistas como mentiras e ignoradas.

• Questão 33 •

Leia o texto abaixo com atenção.

D. Pedro, com seus 22 anos, permaneceria no Brasil, herdando projetos políticos e esperanças de continuidade. O único documento dessa época, e que reproduz a última conversa travada entre pai e filho nos momentos que antecederam a partida, representa uma peça política de nossa memória nacional e fala de diferenças, mas também de apostas comuns. Faltava intimidade, sobrava distância entre esses homens separados pela idade, condição, costumes e tradições.

SCHWARCZ, Lilia Moritz. *A longa viagem da biblioteca dos reis*. 2ª edição. São Paulo: Companhia das Letras, 2002, p. 355.

A partir da leitura do texto e de seus conhecimentos, assinale a alternativa correta:

- Dom Pedro e Dom João eram inimigos declarados e, quando o pai partiu para Portugal, Dom Pedro imediatamente cortou relações com a Metrópole e seguiu prontamente as orientações políticas das elites locais.
- Dentre as inúmeras interpretações desse raro momento histórico, podemos imaginar um Dom Pedro submisso às orientações políticas do pai e, ao mesmo tempo, controlado por interesses políticos locais.
- Dom Pedro estava organizando uma articulação política local, levando em conta os interesses das elites rurais, porém sem perder contato com a Metrópole e com as elites palacianas que poderiam sustentar seu poder.
- Dom Pedro buscou a ruptura lenta e gradual com a Metrópole visando impor seu poder absolutista sem dar ouvidos à elite rural luso-brasileira que logo se submeteu ao seu poder.

• Questão 34 •

Leia o texto abaixo com atenção.

Guerra de massas que mobilizou milhões de combatentes e trabalhadores. Em 1933, no auge da crise econômica, os Estados Unidos tinham quase 15 milhões de desempregados. Dez anos depois, isto é, em plena guerra, não havia praticamente nenhum americano fora das fábricas ou dos campos de cultivo. Todos os países mobilizaram 20% da população masculina para os combates ou atividades diretamente ligadas às questões militares. A Alemanha não teve problemas morais em usar mão de obra escrava de prisioneiros. Os Estados Unidos, a Grã-Bretanha e a União Soviética usaram a mão de obra feminina na produção para suprir a falta de operários que haviam se transformado em soldados.

TOTA, Pedro. Segunda Guerra Mundial in: MAGNOLI, Demétrio (Org.). *História das Guerras*. 3ª edição. São Paulo: Contexto, 2006, p. 357.

Após leitura atenta do texto e de seus conhecimentos, podemos apontar que:

- se, por um lado, a Segunda Guerra Mundial foi um marco histórico trágico em termos humanos, econômicos e sociais para quase todos os países diretamente envolvidos, por outro, foi capaz de reerguer a economia norte-americana.
- a Segunda Guerra foi idêntica à Primeira, tanto em termos de perdas humanas, como no sentido de objetivos e horizontes a serem conquistados.
- a Segunda Guerra foi terrível especialmente para as mulheres, pois elas perderam sua força de trabalho, destruída após anos de mobilização feminina por direitos iguais aos dos homens.
- a Segunda Guerra foi marcada pelo respeito a acordos internacionais de defesa dos Direitos Humanos, que regulavam as ações nos campos de batalha e nos combates em áreas civis.

O conteúdo desta prova é de propriedade da Fundação São Paulo. É expressamente proibida a sua reprodução, utilização em outros concursos, bem como o uso em sala de aula ou qualquer outro tipo, na totalidade ou em parte, sem a prévia autorização por escrito, estando o infrator sujeito à responsabilidade civil e penal.



• Questão 35 •

Em 1993, com o livro de contos *Aberração*, Bernardo Carvalho iniciou sua carreira de escritor. *Nove Noites* foi lançado em 2002 e é seu sétimo título. Neste romance, tudo se dá em torno da morte do antropólogo americano Buell Quain, durante viagem ao Brasil.

Considerando a obra *Nove Noites*, em geral, assinale a alternativa falsa.

- O romance traz um aspecto presente na obra de Carvalho como um todo, qual seja, os enredos policiais que se desdobram numa complexa busca pela identidade subjetiva do personagem principal.
- A dinâmica do romance coloca o narrador em uma busca incansável por respostas que exigem interpretação de fatos, documentos, diários, notícias, cartas e outros textos que têm, ou procuram ter, uma conexão direta com a realidade e com acontecimentos da biografia do autor.
- Em *Nove Noites*, destaca-se o uso das fotografias, tanto materialmente quanto descritas em meio ao texto que retratam personagens e cenas do romance.
- Um dos narradores, o principal, é um historiador e teve acesso ao conjunto de cartas transcritas no romance por acaso, durante pesquisas em arquivos de Quain. O jogo ficcional se dá na configuração das personagens, pois elas existem apenas na ficção.

• Questão 36 •

O poeta Gregório de Matos nasceu em Salvador, Bahia, viveu no século XVII e é nome importante da literatura brasileira, especialmente no que diz respeito ao Barroco. Ficou conhecido como o “Boca do Inferno” pela crítica ácida e jocosa dirigida à sociedade colonial. Sua obra costuma ser classificada em eixos temáticos como poesia de circunstância, poesia amorosa (lírica e erótico-irônica) e poesia religiosa. Leia o poema abaixo e assinale a alternativa correta para a questão colocada.

Ao mesmo assunto

Soneto

Um paiá de Monai, bonzo bramá
Primaz da cafraria do Pegu,
Quem sem ser do Pequim, por ser do Acu,
Quer ser filho do sol, nascendo cá.

Tenha embora um avô nascido lá,
Cá tem três pela costa do Cairu,
E o principal se diz Paraguaçu,
Descendente este tal de um Guinamá.

Que é fidalgo nos ossos cremos nós,
Pois nisso consistia o mor brasão
Daqueles que comiam seus avós.

E como isto lhe vem por geração,
Tem tomado por timbre em seus teirós
Morder os que provêm de outra nação.

MATOS, Gregório de. *Poemas escolhidos*. São Paulo: Companhia das Letras, 2010, p. 109.

Qual a relação entre os versos “Daqueles que comiam seus avós” e “Morder os que provêm de outra nação”?

- Não há relação direta.
- Metaforicamente, os versos estabelecem a hereditariedade entre o fidalgo e seus antepassados com os verbos “comer” e “morder”.
- Juntos os versos conotam a ação servil que os indígenas tinham com o colonizador; para criar tal efeito o eu poético lança mão da ironia.
- A presença dos verbos “comer” e “morder”, nos versos, constitui a típica sátira erótica presente na poesia de Gregório de Matos.

ALERTA

Faça a prova de língua estrangeira **no idioma escolhido no ato da inscrição**. Observe que as questões de número **37 a 42** se repetem para os dois idiomas.



LÍNGUA ESPANHOLA

Leia o texto com atenção e responda às perguntas de nº 37 a 42, selecionando somente uma alternativa correta.

La bioética se vuelve el faro en medio de la tormenta de los que están en las trincheras contra el coronavirus

Carla García

Bioética es una palabra que se ha hecho familiar durante los últimos meses en el contexto de la pandemia del coronavirus. Médicos y especialistas de todo tipo, incluidos los responsables de salud pública, se refieren a ella con frecuencia para sortear momentos complicados que suponen la consideración de múltiples elementos en la toma de decisiones.

Los trabajadores de salud en particular enfrentan constantemente disyuntivas muy delicadas y difíciles de resolver. En estas emergencias, la bioética se convierte en una guía para las decisiones que se deben tomar, a menudo, en cuestión de segundos. Pero, ¿qué es la bioética?

“La bioética es una disciplina que básicamente se dedica a orientar y reflexionar sobre situaciones dilemáticas o de mucha complejidad que abarquen tantas aristas económicas, sociales, ecológicas, éticas o biomédicas, biotecnológicas, que haga necesaria la unión interdisciplinar de varios especialistas. La bioética coordina esos ejercicios interdisciplinarios para reflexionar sobre un fenómeno y, eventualmente, sugerir posibles soluciones o guías de acción. La tormenta perfecta en este caso es precisamente la pandemia que hoy nos ocupa”, explica la doctora Cruz Netza, jefa del Servicio de Bioética del Hospital Ángeles Puebla y fundadora del Observatorio Mexicano de Bioética, en una entrevista desde México con Noticias ONU.

El objetivo de la bioética es “auxiliar, orientar sobre las implicaciones de estos fenómenos tan dramáticos, donde surgen infinidad de situaciones dilemáticas, por ejemplo, ¿qué debe predominar, economía o salud, salvar a una o a la otra?”, abunda.

La especialista en bioética clínica considera que en el caso de la pandemia de COVID-19, conforme la situación se tornó más agobiante “cada país entendió que primero la salud y ya después veremos qué hacer con la economía”.

La doctora Netza señaló que hay tres tipos de bioética: la macrobioética, dictada por organismos internacionales como la Organización Mundial de la Salud o las Naciones Unidas; la mesobioética, delineada por las autoridades nacionales; y la microbioética, que prima, por ejemplo, en los hospitales.

Siguiendo esta jerarquía y con conocimiento de las guías internacionales, “cada país tuvo que enfrentar qué hacer, después, cada gobierno tuvo que instaurar políticas públicas y luego, al interior de cada hospital vinieron los mecanismos de triaje, los flujogramas y los comités hospitalarios de bioética, cuya tarea es vigilar que las decisiones estén dentro de lo ético y lo legal” puesto que en coyunturas tan complejas como las actuales genera la toma de decisiones que pueden caer en la ilegalidad, por el estado de shock que afecta a los responsables. [...]

Cuando la bioética no está presente, se responde a las emergencias con decisiones basadas en los conocimientos técnico-científicos que se tenían a la mano, una reacción normal del cerebro humano, señala, pero si se cuenta con ella, se convierte en una gran ayuda para enfrentar las cuestiones más delicadas.

“Cuando la situación agobia a la gente que está en la trinchera, la bioética se vuelve el faro en medio de la tormenta, es el faro que está ahí, de pie, inamovible, en medio de las olas y la tormenta alrededor. Los profesionales acuden a ese faro para tratar de orientarse en medio de una situación agobiante.”

Disponible en: <https://news.un.org/es/interview/2020/05/1474332>. Acceso en: 18 mayo 2022. [Adaptado de Naciones Unidas: Mirada Global-Historias Humanas, 14 mayo 2022]

• Questão 37 •

A bioética é uma disciplina que, durante a pandemia de COVID-19,

- a) foi criada para atender às necessidades dos afetados pelo coronavírus.
- b) foi introduzida em todos os currículos universitários de medicina.
- c) tornou-se conhecida pelos médicos e agentes de saúde em geral.
- d) serviu de guia para a tomada de decisões nas mais diversas especialidades.

• Questão 38 •

O objetivo da bioética é

- a) diminuir o drama dos pacientes frente às doenças.
- b) auxiliar na prevenção de situações de pandemia.
- c) ajudar a encontrar a melhor decisão em situações difíceis.
- d) corroborar as políticas dos governos em situações complexas.

• Questão 39 •

A macrobioética, a mesobioética e a microbioética são tipos de bioética que representam, respectivamente, uma decisão de cunho

- a) internacional, nacional e local.
- b) local, internacional e nacional.
- c) nacional, local e internacional.
- d) local, nacional e internacional.

• Questão 40 •

Na frase: “cuya tarea es vigilar que las decisiones estén dentro de lo ético y lo legal”, o uso do artigo “lo” atribui aos adjetivos um caráter semântico

- a) determinado e enfático.
- b) determinado e referencial.
- c) indeterminado e enfático.
- d) indeterminado e referencial.

• Questão 41 •

En el último párrafo del texto, las palabras “agobia” y “faro” pueden ser sustituidas, respectivamente, por

- a) engloba; camino.
- b) abate; luz.
- c) alcanza; farola.
- d) deprime; túnel.

• Questão 42 •

Para que se possa tomar a melhor decisão em momentos dilemáticos, como os da pandemia de COVID-19, os conhecimentos técnico-científicos devem

- a) ser sempre usados associados à bioética.
- b) prevalecer às prescrições da bioética.
- c) converter-se no principal elemento de tomada de decisões.
- d) decidir sobre as questões associadas à saúde e economia.



LÍNGUA INGLESA

Leia o texto com atenção e responda às perguntas de nº 37 a 42, selecionando somente uma alternativa correta.

Queen's Crown Jewels were once stashed in a biscuit tin - but she had no idea.

During World War II, King George IV wanted to protect the Crown Jewels from the enemy, so it was decided they would be buried beneath Windsor Castle until the war was over

By
Emma Rosemurgey, Audience Writer and Rebecca Russell
11:31, 6 Apr 2022
UPDATED 13:05, 6 Apr 2022

Disponível em: <https://www.mirror.co.uk/news/uk-news/queens-crown-jewels-were-once-26645801>. Acesso em: 08 maio 2022.

1 - If you've ever taken an interest in the royal family's vast collection of priceless jewels - including the Crown Jewels - you'll know they're kept behind bomb-proof glass at the Jewel House in the Tower of London.

2 - The incredible and costly Crown Jewels very rarely leave the high security spot, which is covered by more than 100 hidden cameras, only ever released to be worn at special occasions, such as the State Opening of Parliament.

3 - In fact, **the Queen's Crown Jewels** are some of the most famous and priceless artefacts in the whole of the country, but according to **My London**, they once had a very different home.

4 - During the Second World War, the Firm felt that the jewels needed a new home, so they would be protected from falling into the hands of the enemy, and even the Queen herself had no idea where they would be housed.

5 - While researching the topic, royal expert Alistair Bruce found "an electric set of letters," that had been written by royal librarian Sir Owen Morshead to **Queen Mary**, where he expressed his concerns for the precious jewels and how to protect them from falling into enemy hands.

6 - Bruce explained how the Queen's father, then **King George VI** then ordered a "deep hole" to be dug in the grounds of Windsor Castle "beneath a sally port, one of the secure entries to the castle, and two chambers constructed with steel doors."

7 - He continued: "They dug out this fresh, very virgin white chalk and they had to hide it with tarpaulins so when the aircraft flew over at night no clue was given to the German Luftwaffe that anything was going on."

8 - The best detail, however, is the fact that the most valuable jewels - the Black Prince's Ruby and St Edward's Sapphire - were removed from the Imperial State Crown and kept separately in the biscuit tin "in case of emergency."

9 - At a later date, Bruce spoke with Her Majesty about his discovery and learned that while the Queen was aware the jewels had been hidden at Windsor Castle, she was not aware of the exact details.

10 - In fact, it was he who told the Queen about the biscuit tin for the very first time, he explained to the BBC: "What was so lovely was that the Queen had no knowledge of it. Telling her seemed strangely odd."

11 - As the Queen spoke to Bruce about her coronation, she revealed that while the crown may look glamorous, the reality of it is that "it weighs a ton." "You can't look down to read the speech, you have to take the speech up because if you did, your neck would break - it would fall off," she laughed. "So there are some disadvantages to crowns, but otherwise they're quite important things."

• **Questão 37** •

No título do texto, a frase **Crown Jewels were once stashed in a biscuit tin** significa que as joias da Rainha já foram

- a) guardadas dentro de uma lata de biscoitos.
- b) escondidas de Sua Majestade.
- c) postas atrás de uma lata de biscoito.
- d) todas acumuladas dentro de uma lata de estanho.

• **Questão 38** •

Ao ler o texto, podemos concluir que

- a) todas as joias foram escondidas no mesmo lugar.
- b) somente algumas peças caíram nas mãos do inimigo.
- c) apenas duas gemas da coroa foram cuidadosamente escondidas.
- d) as gemas valiosas foram retiradas de todas as joias e enviadas para o Palácio de Windsor.

• Questão 39 •

Os parágrafos 1, 2 e 3 nos dizem que as joias da coroa

- a) só interessam à família real.
- b) de forma alguma deixam o lugar protegido e a elas destinado.
- c) somente uma vez foram retiradas do lugar.
- d) são extremamente valiosas.

• Questão 40 •

O parágrafo 4 nos diz que, durante a Segunda Guerra Mundial, a Rainha

- a) sempre soube onde as joias estavam guardadas.
- b) não tinha ideia de onde elas estavam guardadas.
- c) pediu à Firma responsável para encontrar o esconderijo ideal.
- d) não tinha ideia de como protegê-las do inimigo.

• Questão 41 •

In paragraph 5, the pronoun *he* in the sentence *where he expressed his concerns for the precious jewels* refers to

- a) Sir Owen Morshead.
- b) Researcher.
- c) Alistair Bruce.
- d) royal expert.

• Questão 42 •

No parágrafo 11, a Rainha declarou que a coroa

- a) embora seja linda, pesa uma tonelada.
- b) pode provocar um torcicolo.
- c) é tão glamorosa quanto qualquer outra coroa.
- d) é um objeto de pouca importância para a realeza.



O texto a seguir serve de base para a realização das oito questões objetivas de **Língua Portuguesa** e para a elaboração da **REDAÇÃO**.

As mídias sociais e o anonimato no país

Conteúdo pode ser responsabilidade das empresas

Roberto Ricomini Piccelli

Advogado, é mestre e doutor em direito do Estado (USP) e autor de “O Regime Constitucional das Mídias Digitais” (ed. Lumen Juris)

Um perfil no Twitter propaga desinformação sobre a guerra na Ucrânia. Um usuário do Instagram envia fotos de uma arma a um jogador do seu time. No YouTube, uma conta publica um vídeo de teor racista. Em um grupo do Telegram, para milhares de outros integrantes, um participante divulga uma mentira sobre uma candidatura na própria eleição. O que pode haver em comum entre todos esses casos? A disseminação de conteúdo criminoso ou simplesmente falso em mídias sociais, tornada possível pela perspectiva de não se responsabilizar o seu autor, jamais identificado.

É discutível, em tese, se a tolerância com a publicação de mensagens anônimas traz mais benefícios ou mais prejuízos para a sociedade. Em algumas culturas políticas, como a norte-americana, há uma deferência histórica ao discurso anônimo, encarado como uma proteção do indivíduo contra represálias. Seria, **portanto**, o ápice da liberdade de expressão.

De outro lado, especialmente no âmbito da comunicação massificada, a ocultação da autoria de uma determinada mensagem torna difícil responsabilizar eventuais abusadores. **Uma vez** postas em circulação, ideias discriminatórias, injuriosas ou enganosas passam a moldar a opinião pública. Na era das mídias sociais, em que qualquer usuário tem, em tese, o poder de viralizar, esse problema acarreta consequências especialmente graves.

No Brasil, ao contrário do que acontece em outros países, na própria disposição constitucional que enuncia a livre manifestação do pensamento já consta a restrição expressa ao anonimato. Conta-se que essa particularidade do direito brasileiro teria sido introduzida em nossa primeira Constituição

republicana por razões pessoais de Rui Barbosa, um implacável crítico das publicações anônimas. Mais de 130 anos e 5 Constituições depois, a vedação ao anonimato permanece direito vigente no Brasil.

O regime brasileiro é equilibrado: qualquer um pode publicar o que bem entenda — as eventuais responsabilidades são apuradas depois. Fica repellido o autoritário sistema da censura prévia, **mas também** estabelecido um seguro implícito contra o abuso.

As plataformas de mídia social não foram programadas originalmente nesse regime. É compreensível, portanto, que, no início, não contassem com mecanismos de verificação de identidade. O saldo dessa tolerância não é positivo, como a naturalização dos exemplos mencionados no primeiro parágrafo ilustra. A solução pode estar na simples observância da fórmula centenária do direito brasileiro.

Hoje, com um modelo de negócios consolidado, que extrai receita indiretamente do conteúdo gerado de maneira difusa, já é tempo de avançarem nessa direção. **Se** não forem capazes de estabelecer mecanismos efetivos para condicionar a prerrogativa de publicar à comprovação da identidade do usuário, podem até mesmo ser consideradas responsáveis elas mesmas pelas mensagens abusivas. São essas empresas, afinal, que dão visibilidade às publicações e se beneficiam da consequente audiência para introduzir os seus anúncios.

In: Folha S. Paulo – 7 de maio de 2022. Tendências e debates. Disponível em: <https://www1.folha.uol.com.br/opinia0/2022/05/as-midias-sociais-e-o-anonimato-no-pais.html>. Acesso em: 01 jun. 2022. [Adaptado]

• Questão 43 •

A informação que aparece logo abaixo do título da matéria jornalística tem a função de

- a) explicar o assunto da matéria.
- b) resumir o título.
- c) complementar o título.
- d) detalhar o conteúdo da matéria.

• Questão 44 •

“Um perfil no Twitter propaga desinformação sobre a guerra na Ucrânia. Um usuário do Instagram envia fotos de uma arma a um jogador do seu time. No YouTube, uma conta publica um vídeo de teor racista. Em um grupo do Telegram, para milhares de outros integrantes, um participante divulga uma mentira sobre uma candidatura na própria eleição.” Essa sequência de períodos que abre o texto expressa

- a) dados.
- b) opiniões.
- c) definições.
- d) teses.

• Questão 45 •

A pergunta retórica que há no primeiro parágrafo do texto

- a) indica que o tema a ser tratado é muito controverso.
- b) expressa uma dúvida que o autor do texto tem em relação ao tema.
- c) conduz o leitor a reflexões que serão desenvolvidas ao longo do texto.
- d) sintetiza os exemplos mencionados anteriormente.

• Questão 46 •

A expressão “de outro lado”, utilizada no início do terceiro parágrafo, opõe o que vai ser dito em seguida à ideia de que

- a) há culturas políticas que mostram uma deferência histórica ao discurso anônimo, encarado como uma proteção do indivíduo contra represálias.
- b) é discutível se a tolerância com a publicação de mensagens anônimas traz mais benefícios ou mais prejuízos para a sociedade.
- c) o que há em comum nos exemplos fornecidos é a disseminação de conteúdo criminoso ou falso em mídias sociais.
- d) a ocultação da autoria de uma determinada mensagem torna difícil responsabilizar eventuais abusadores.

• Questão 47 •

“Na era das mídias sociais, em que qualquer usuário tem, em tese, o poder de viralizar, esse problema acarreta consequências especialmente graves.” Nessa passagem do terceiro parágrafo, a expressão “em tese” **NÃO** poderia ser substituída com equivalência de sentido por

- a) supostamente.
- b) geralmente.
- c) certamente.
- d) teoricamente.

• Questão 48 •

Estão em destaque no texto quatro elementos coesivos. Aponte a relação de sentido por eles estabelecida, considerando a ordem em que são empregados.

- a) Explicação, condição, contraste, conclusão.
- b) Conclusão, temporalidade, adição, condição.
- c) Conclusão, oposição, restrição, explicação.
- d) Inclusão, condição, restrição, contraste.

• Questão 49 •

No sexto parágrafo do texto, o autor afirma: “A solução pode estar na simples observância da fórmula centenária do direito brasileiro.” A fórmula a que ele se refere é aquela em que

- a) há uma deferência histórica ao discurso anônimo, encarado como uma proteção do indivíduo contra represálias.
- b) qualquer um pode publicar o que bem entenda e as eventuais responsabilidades são apuradas depois.
- c) prevalece o autoritário sistema da censura prévia.
- d) não há seguro implícito contra o abuso.

• Questão 50 •

A posição defendida pelo autor do texto em relação ao anonimato das mensagens publicadas nas plataformas de mídia social é a de que

- a) não há como tais plataformas desenvolverem, hoje, mecanismos de verificação de identidade dos autores das mensagens, pois não foram programadas originalmente nesse regime.
- b) a tolerância com o anonimato das mensagens postadas em tais plataformas é positiva, pois não está relacionada à naturalização de mensagens abusivas.
- c) tais plataformas avançaram na direção de consolidar um modelo de negócio que extrai receita do conteúdo das mensagens, por não terem estabelecido mecanismos efetivos para condicionar a prerrogativa de publicar à comprovação da identidade do usuário.
- d) tais plataformas, hoje, deveriam ser consideradas responsáveis pelas mensagens abusivas, já que dão visibilidade a elas e se beneficiam da consequente audiência para auferir lucros.

UNISALESIANO



IMPORTANTE

Na próxima página, você encontrará a proposta de redação e deverá redigi-la no CADERNO DE RESPOSTAS.

CONTINUE O TRABALHO.



PROPOSTA DE REDAÇÃO

Com base no texto *As mídias sociais e o anonimato no país* e em seus conhecimentos prévios, produza um texto **dissertativo-argumentativo** que apresente **seu ponto de vista sobre anonimato e liberdade de expressão nas redes digitais**. Dê um título à sua produção textual.

Seu texto será avaliado de acordo com os seguintes critérios: criticidade; adequação ao desenvolvimento do tema proposto; estrutura textual compatível com o texto dissertativo-argumentativo; uso adequado de elementos coesivos e emprego da modalidade escrita formal da língua portuguesa.

IMPORTANTE:

Redija seu texto à tinta, no espaço a ele destinado. O rascunho não será considerado. Seu texto deve conter aproximadamente 30 linhas, tem de estar escrito em língua portuguesa e com letra legível.

Nota zero será atribuída se o texto construído

- tiver menos de 7 (sete) linhas (o título entra nesse total; trechos copiados dos textos da prova serão desconsiderados);
- fugir ao tema ou apresentar parte do texto em desacordo com o tema proposto;
- não atender à estrutura do texto dissertativo-argumentativo;
- apresentar impropérios, desenhos ou quaisquer outras formas propositais de anulação.

O conteúdo desta prova é de propriedade da Fundação São Paulo. É expressamente proibida a sua reprodução, utilização em outros concursos, bem como o uso em sala de aula ou qualquer outro tipo, na totalidade ou em parte, sem a prévia autorização por escrito, estando o infrator sujeito à responsabilidade civil e penal.



www.nucvest.com.br