

Nucvest
vestibulares e concursos



VESTIBULAR UNISALESIANO Araçatuba - SP MEDICINA • 2022



O conteúdo desta prova é de propriedade da Fundação São Paulo. É expressamente proibida a sua reprodução, utilização em outros concursos, bem como o uso em sala de aula ou qualquer outro tipo, na totalidade ou em parte, sem a prévia autorização por escrito, estando o infrator sujeito à responsabilidade civil e penal.



Instruções

1. No local indicado, escreva seu nome.
2. A prova contém 50 questões objetivas e uma redação. Importante: Faça a prova de língua estrangeira **no idioma escolhido no ato da inscrição**, Língua Espanhola ou Língua Inglesa.
3. A prova é individual e sem consulta.
4. No preenchimento da folha óptica, preste atenção na sequência numérica das questões.
5. A devolução do **caderno de resposta**, ao término da prova, é obrigatória. O **caderno de prova** poderá ser levado após 2 (duas) horas do início da prova.
6. A prova terá duração de 5 horas. A saída da sala só será permitida após 1 (uma) hora do início do exame.

Boa prova!



• Questão 01 •

A meiose é um processo de divisão celular em que ocorre uma diversidade de fenômenos citológicos. Dentre esses fenômenos, dois deles estão descritos a seguir:

Fenômeno A: A movimentação cromossômica proporcionada pela retração dos fusos faz com que os pares de cromossomos homólogos sejam separados ao final do processo.

Fenômeno B: O emparelhamento dos cromossomos com seus respectivos homólogos garante a independência entre os pares, de modo que a separação dos elementos de cada par de homólogos não interfere na separação dos demais pares.

Considerando as descrições dos fenômenos citológicos A e B, assinale a alternativa correta.

- a) O fenômeno A ocorre na meiose I e o fenômeno B, na meiose II.
- b) Ambos os fenômenos, A e B, ocorrem durante a meiose II.
- c) Ambos os fenômenos, A e B, explicam a Primeira Lei de Mendel.
- d) O fenômeno A explica a Primeira Lei de Mendel, e o fenômeno B, a Segunda Lei.

• Questão 02 •

Em camundongos, há indivíduos que nascem com cauda normal e indivíduos que nascem com cauda inclinada. Para se determinar o padrão de herança desse aspecto da cauda, seis pares de camundongos foram cruzados e os resultados estão dispostos no quadro a seguir. Nesse quadro, o fenótipo normal é representado pela letra N e o inclinado, pela letra I.

Cruzamentos	Genitores		Descendentes	
	Fêmeas	Machos	Fêmeas	Machos
1	N	I	Todas I	Todos N
2	I	N	½ I, ½ N	½ I, ½ N
3	I	N	Todas I	Todos I
4	N	N	Todas N	Todas N
5	I	I	Todas I	Todos I
6	I	I	Todas I	½ I, ½ N

De acordo com as informações apresentadas no quadro, é possível deduzir que a herança da cauda inclinada em camundongos é

- a) dominante ligada ao X.
- b) recessiva ligada ao X.
- c) autossômica recessiva.
- d) autossômica dominante.

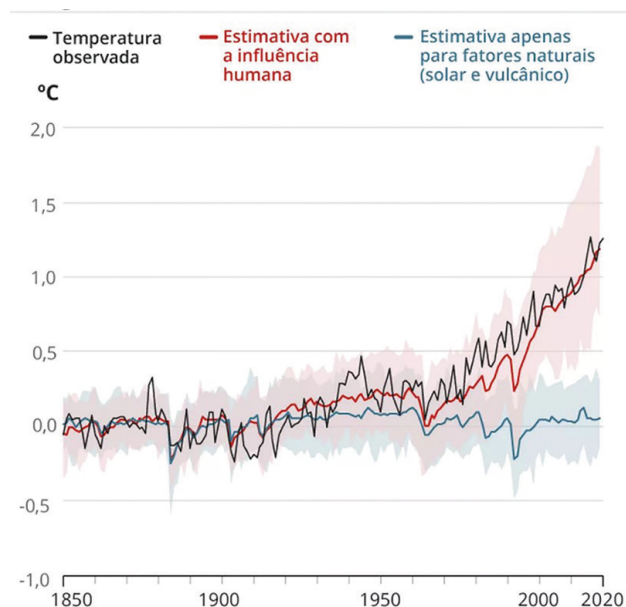
• Questão 03 •

Os ovos de tartarugas, lagartos, galinhas e ornitorrincos, ao contrário daqueles de sapos e peixes, são capazes de se desenvolver em ambiente terrestre. Isso se deve ao fato de esses animais serem

- a) cordados.
- b) vertebrados.
- c) deuterostômios.
- d) amniotas.

• Questão 04 •

O mais recente relatório do Painel Intergovernamental sobre Mudanças Climáticas (IPCC), publicado em agosto de 2021, enfatiza o papel inequívoco das atividades humanas nas alterações climáticas. O gráfico a seguir apresenta as estimativas do acréscimo na temperatura média global ao longo do tempo, com e sem influência humana.



Disponível em: <https://g1.globo.com/natureza/aquecimento-global/noticia/2021/08/09/influencia-humana-e-responsavel-por-alta-de-107c-na-temperatura-global-estima-relatorio-do-ipcc-orgao-da-onu.ghml>. Acesso em: 27 out. 2021.

Dentre as atividades humanas listadas a seguir, assinale aquela que contribuiu para o acréscimo na temperatura global registrada no gráfico:

- a) Liberação de poluentes em corpos d'água.
- b) Produção de energia em usinas termelétricas.
- c) Aproveitamento da energia eólica.
- d) Uso intensivo de painéis solares.

• Questão 05 •

Mitocôndrias e cloroplastos são organelas celulares envoltas por duas membranas, e isso é um forte indício de que tais organelas se originaram após fenômenos de endossimbiose. Entretanto, a endossimbiose que originou as mitocôndrias deve ter ocorrido primeiro na história da evolução biológica, pois

- a) as substâncias derivadas da fotossíntese, ocorrida nos cloroplastos, só podem ser metabolizadas por enzimas mitocondriais.
- b) as mitocôndrias são encontradas nas células de todos os eucariontes e somente alguns eucariontes possuem cloroplastos.
- c) as mitocôndrias são os principais fornecedores do gás carbônico, utilizado pelos cloroplastos para realizar o processo de fotossíntese.
- d) os cloroplastos são os principais fornecedores do oxigênio, utilizado pelas mitocôndrias para realizar o processo de respiração celular.

• Questão 06 •

Nosso organismo é constituído pela reunião de uma grande diversidade de compostos orgânicos de diferentes níveis de complexidade. Muitos desses compostos são adquiridos por meio da alimentação e nosso organismo se encarrega de processá-los e de atribuir-lhes funções específicas. A respeito desse tema, analise atentamente as seguintes afirmativas

I - Amido e glicogênio são polissacarídeos de reserva vegetal, constituídos pela reunião de várias moléculas de glicose.

II - Nos ribossomos de nossas células, os aminoácidos são interligados por ligações peptídicas durante a tradução.

III - Enzimas são tipos de proteínas que otimizam reações químicas, dentro de uma faixa de pH e temperatura.

IV - Quando desnaturada, uma proteína tem alteradas suas estruturas primária, secundária e terciária.

V - Em nosso organismo, o nitrogênio é o principal elemento encontrado em compostos como proteínas, carboidratos e ácidos nucleicos.

Se julgarmos como verdadeiras (V) ou falsas (F), as afirmativas I, II, III, IV e V serão consideradas, respectivamente,

- a) V, F, V, F e V.
- b) V, V, F, V e F.
- c) F, V, V, F e F.
- d) F, F, F, V e V.

• Questão 07 •

Os crustáceos são animais de grande importância nas cadeias alimentares marinhas. Considerando as cadeias alimentares apresentadas a seguir, assinale aquela em que o nível trófico ocupado pelo crustáceo é o menos energético.

- a) Fitoplâncton → mexilhão → gastrópode → lagosta
- b) Microalga → copépode → lagosta → humano
- c) Alga → caranguejo → golfinho → orca
- d) Fitoplâncton → krill → lula → foca



• Questão 08 •

O leite de magnésia é indicado como laxante suave e antiácido. Observe atentamente as informações contidas na figura abaixo.

Dado:

Solubilidade do $\text{Mg}(\text{OH})_2$ a 20°C = 0,009 g/L água



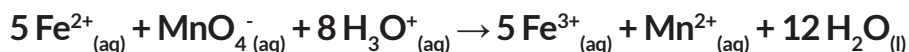
Podemos afirmar que o leite de magnésia é

- a) uma mistura heterogênea.
- b) uma solução.
- c) uma espuma.
- d) um gel.

Disponível em: <https://farma22.vteximg.com.br/arquivos/ids/163645-1000-1000/0000078950047.jpg?v=635954683514500000>. Acesso em: 16 nov. 2021.

• Questão 09 •

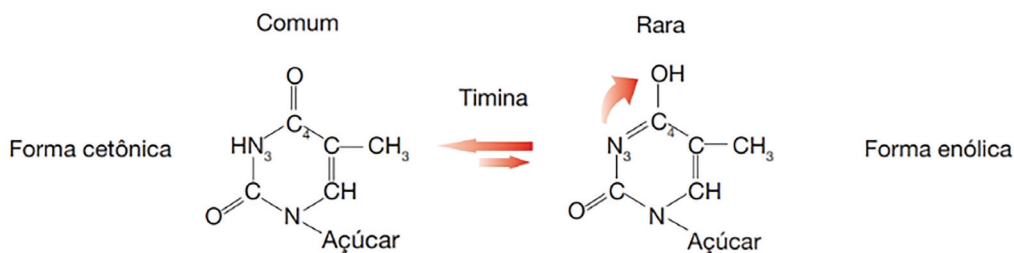
Na reação de oxirredução representada abaixo, qual é o agente oxidante?



- a) Fe^{2+}
- b) H_3O^{+}
- c) MnO_4^{-}
- d) Mn^{2+}

• Questão 10 •

As mutações espontâneas no DNA ocorrem devido a processos químicos ou biológicos normais do organismo que modificam a estrutura das bases nitrogenadas. A figura abaixo representa uma alteração que ocorre com a base nitrogenada timina.



Fonte: ZAHA, Arnaldo, FERREIRA, B. Henrique e PASSAGLIA, M.P. Luciane. **Biologia Molecular Básica**. 5.ed. Porto Alegre: Artmed, 2014.

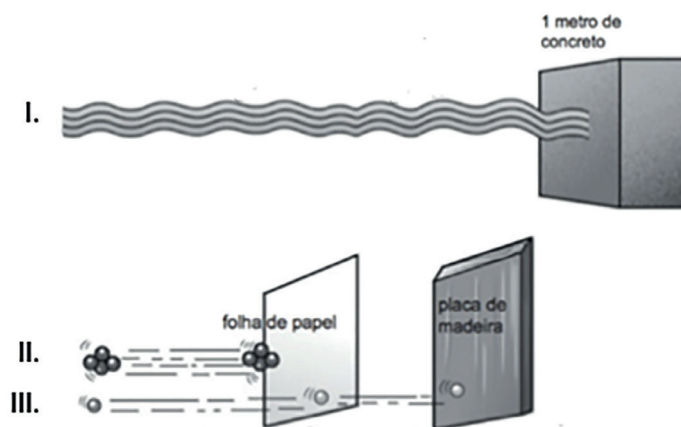
A figura mostra que ocorre a troca de um átomo de hidrogênio entre as posições 3 e 4. Observe que existe um equilíbrio entre a forma comum e a forma rara. A forma comum da timina faz pareamento com a adenina, porém a forma rara faz pareamento com guanina, podendo levar a erros no processo de replicação.

As formas comum e rara da timina são isômeros. Essas formas apresentam qual tipo de isomeria?

- a) Isomeria de compensação (metameria).
- b) Isomeria dinâmica (tautomeria).
- c) Isomeria de cadeia.
- d) Isomeria de posição.

• Questão 11 •

As radiações alfa (α), beta (β) e gama (γ) apresentam algumas características diferentes como carga e poder de penetração. A figura abaixo representa três tipos de materiais, identificados como I, II e III que impedem a passagem de cada uma dessas radiações. Com base na figura e no seu conhecimento sobre essas radiações, assinale a alternativa que faz a associação correta.



Fonte: CAMARGO, Renato. **Radioterapia e medicina nuclear: conceitos, instrumentação, protocolos, tipos de exames e tratamento**. 1. ed. São Paulo: Érica, 2015. [Adaptado]

- a) A radiação II é radiação gama, a qual possui baixo poder de penetração e carga -1.
- b) A radiação I é a radiação beta, a qual possui elevado poder de penetração e carga +2.
- c) As radiações II e III são, respectivamente, beta e gama e não possuem carga.
- d) A radiação III é a radiação beta, a qual possui moderado poder de penetração e carga -1.

• Questão 12 •

Quando o gás cloro reage com o fósforo sólido (P_4), forma-se o tricloreto de fósforo líquido. Um fluxo de 700g de gás cloro foi direcionado sobre 300g de fósforo sólido. Quantos gramas, aproximadamente, de tricloreto de fósforo é possível produzir nessa reação?

Dados:

Massa molar (g/mol): $Cl_2 = 71$

Massa molar (g/mol): $P_4 = 124$

Massa molar (g/mol): $PCl_3 = 137,5$

- a) 137. b) 904. c) 332. d) 1330.

• Questão 13 •

Um gás Z apresenta $d = 2,86 \text{ g/L}$ a 273°C e 2 atm . Qual a relação entre a velocidade de passagem, por um pequeno orifício, do gás metano e do gás Z, nas mesmas condições de pressão e temperatura? Qual o fenômeno relacionado com essa passagem? Qual a alternativa que responde corretamente as duas questões?

Dados:

$R (\text{atm}\cdot\text{L}\cdot\text{mol}^{-1}\cdot\text{K}^{-1}) = 0,082$

Massa molar (g/mol): $CH_4 = 16$

- a) 2, difusão. b) 2, efusão. c) 4, difusão. d) 2, efusão.

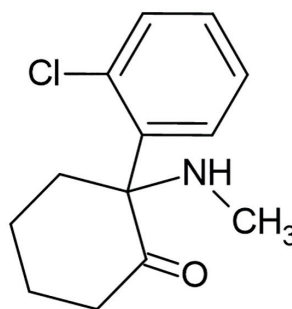
• Questão 14 •

A ketamina foi produzida em 1965 para ser utilizada como anestésico veterinário, com algumas indicações para humanos. Foi usada no Vietnã para diminuir a dor dos feridos, mas logo foi abandonada por produzir pesadelos muito intensos e marcantes que causavam traumas psicológicos em várias pessoas. Ainda é usada em veterinária, como anestésico para cavalos, leões e cachorros de grande porte. Seu uso como droga ilícita começou na década de 1970, a partir de desvios de estoques farmacêuticos e de clínicas veterinárias.

Fonte: FONSECA, R. M. da Martha. *Química (Ensino Médio)*, 1.ed. São Paulo: Ática, 2014.

Dados:

Massa atômica (u): C=12
 N=14
 O=16
 H=1
 Cl= 35,5



- I. Possui as funções orgânicas cetona, amina e haleto orgânico.
II. Não apresenta carbono terciário.
III. Não apresenta carbono quiral.
IV. Possui, aproximadamente, 66% em massa de carbono.

As afirmativas corretas são

- a) I e II.
b) I, II e III.
c) I e IV.
d) II e IV.



• Questão 15 •

Um aluno fez cinco simulados no decorrer de um ano letivo, obtendo as notas N_1, N_2, N_3, N_4 e N_5 . As notas N_1, N_3 e N_4 , nesta ordem, formam uma progressão aritmética de razão 3, e as notas N_4, N_5 e N_2 , nesta ordem, formam uma progressão aritmética de razão -2 . Sabendo que $N_2 + N_3 = 11$, a nota mais alta obtida nesses simulados foi

- a) 10,0. b) 9,5. c) 9,0. d) 8,5.

• Questão 16 •

Três lojas, A, B e C, comercializam o mesmo produto, porém com preços diferentes. Se a loja C desse 25% de desconto sobre o preço desse produto, ele passaria a ter o mesmo preço que na loja B, mas se a loja C desse 30% de desconto, ele ainda custaria R\$ 4,00 a mais do que na loja A. Sabendo que o preço desse produto na loja B corresponde a 45% da soma dos preços cobrados pelas lojas A e C, então, a maior diferença entre os preços desses produtos é

- a) R\$ 45,00. b) R\$ 40,00. c) R\$ 35,00. d) R\$ 30,00.

• Questão 17 •

Os gráficos das funções $f(x) = \log_2(x + k)$ e $g(x) = \left(\frac{x+m}{3}\right)$, com k e m números reais positivos, se intersectam no ponto $(1,1)$. Sendo $p = 3m + k$, o valor de $f(g(p))$ é igual a

- a) 2. b) 3. c) 4. d) 5.

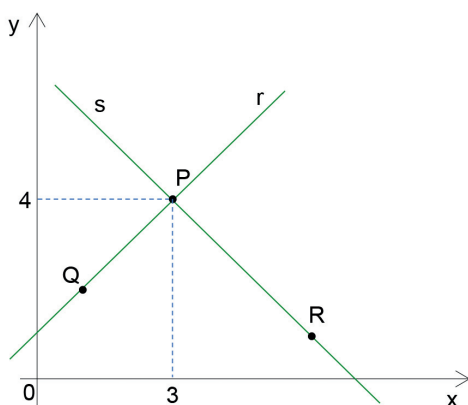
• Questão 18 •

Um hospital oferece a seus funcionários cinco cursos de especialização na área de saúde. O funcionário que fizer dois cursos terá direito a escolher dois dias de folga na semana (que tem sete dias). O número de maneiras distintas que um funcionário terá para escolher os dois cursos e os dois dias de folga será

- a) 140. b) 160. c) 190. d) 210.

• Questão 19 •

Em um plano cartesiano, a reta r de equação $y = x + 1$ é perpendicular à reta s no ponto $P(3,4)$.

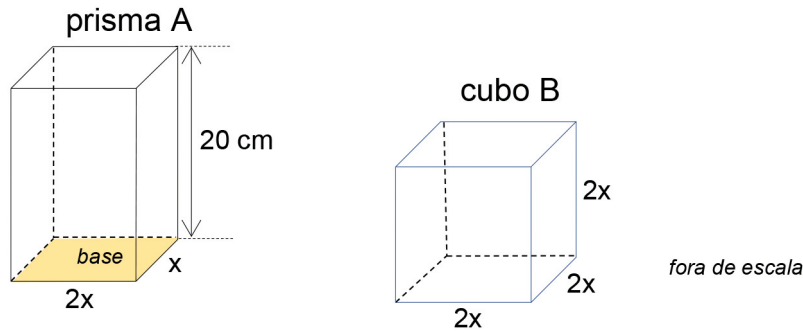


Sabendo que os pontos $Q(1,y)$ e $R(x,1)$ pertencem, respectivamente, às retas r e s , a equação da reta que passa pelo ponto P e pelo ponto médio do segmento \overline{QR} é dada por

- a) $y = -5x + 19$.
b) $y = -5x + 23$.
c) $y = 5x - 17$.
d) $y = -5x + 11$.

• Questão 20 •

Considere um prisma reto A, de base retangular, com 20 cm de altura e um cubo B, cuja medida da aresta é igual a medida da maior aresta da base do prisma A.

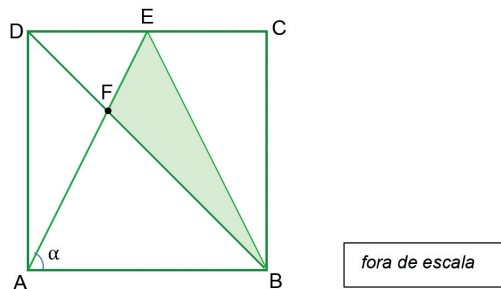


Se o volume do cubo B corresponde a 80% do volume do prisma A, a área total do prisma A é igual a

- a) 480 cm².
- b) 512 cm².
- c) 544 cm².
- d) 640 cm².

• Questão 21 •

Considere o quadrado ABCD de diagonal \overline{BD} , com lados medindo 6 cm, o ângulo $\widehat{EAB} = \alpha$, o ponto E sobre o lado \overline{DC} e o ponto F na intersecção dos segmentos \overline{BD} e \overline{AE} ?



Sabendo que $\text{tg } \alpha = 2$, o valor da área do triângulo EFB é igual a

- a) 5 cm².
- b) 6 cm².
- c) 7 cm².
- d) 8 cm².

• Questão 22 •

No mês de abril, uma determinada cidade teve 7 dias com chuvas. Considerando-se a quantidade de chuva desses 7 dias, na média choveu 5 mm (milímetros) por dia, mas se considerarmos apenas os 3 dias com as maiores precipitações, a média passa a ser de 7 mm por dia. Nessas condições, é correto afirmar que a média de precipitações nos outros 4 dias foi igual a

- a) 5,0 mm.
- b) 4,5 mm.
- c) 4,0 mm.
- d) 3,5 mm.



• Questão 23 •

Eletrostática

Dois esferas metálicas de dimensões desprezíveis e idênticas são eletrizadas com cargas elétricas de módulos $3Q$ e $5Q$. Verifica-se que, quando separadas de uma distância d , em certa região do espaço, elas se atraem com força de intensidade $30,0 \cdot 10^{-2} \text{N}$. Se efetuarmos o contato entre elas até que seja alcançado o equilíbrio eletrostático, e elas forem levadas à mesma região do espaço e separadas pela mesma distância d , podemos afirmar que, agora, a força de interação elétrica entre elas será

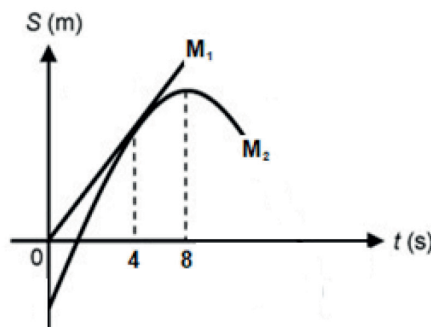
- Repulsiva, devido ao contato, e de intensidade igual, pois a distância entre elas se manteve igual.
- Atrativa, devido ao contato, e de intensidade igual, pois a distância entre elas se manteve igual.
- Repulsiva, devido ao contato, e de intensidade 15 vezes menor.
- Atrativa, devido ao contato, e de intensidade 15 vezes maior.

• Questão 24 •

Mecânica - Cinemática

O gráfico representa os movimentos de dois móveis (M_1 e M_2) ao longo de uma mesma trajetória retilínea. O móvel representado por M_2 apresenta velocidade nula no instante $t=8\text{s}$. No instante $t=4\text{s}$, percebemos o tangenciamento entre o segmento de reta, que representa o movimento do móvel M_1 e o arco de parábola, que representa o movimento do móvel M_2 . Sabendo que a velocidade inicial do móvel M_2 era de 12m/s , **determine, em metros, o deslocamento do móvel M_1 entre os instantes 4 e 6 segundos.**

- 10.
- 12.
- 24.
- 36.



• Questão 25 •

Eletrodinâmica + Termologia

Para o aquecimento rápido de certa massa de água, foi utilizado um resistor de resistência elétrica igual a R , conectado a um gerador de força eletromotriz igual a 60V e de resistência interna r igual a 5Ω . Sabendo que os resistores estão ligados em série, determine, respectivamente, o **tempo mínimo aproximado** que se deu esse aquecimento e o volume de água, em litros, considerando que o resistor R forneceu uma energia térmica de $1,8 \cdot 10^5 \text{J}$ que provocou uma variação de temperatura de 45K na água. Despreze eventuais perdas na transferência de energia.

Adote:

$$1\text{cal} = 4\text{J}$$

calor específico da água: $1\text{cal} \cdot \text{g}^{-1} \cdot \text{°C}^{-1}$.

- 16min 40s e 1 litro.
- 16min 40s e 4 litros.
- 17min 07s e 1 litro.
- 17min 07s e 4 litros.



• Questão 26 •

Leia a notícia publicada pelo Correio Brasiliense em 31/07/2021.

Prepare o bolso: bandeira vermelha nas contas de luz continua em agosto

A Agência Nacional de Energia Elétrica (Aneel) anunciou, ontem, que as contas de luz vão continuar com a bandeira vermelha no nível 2 em agosto. A decisão significa que os consumidores vão continuar pagando uma taxa adicional de R\$ 9,49 a cada 100 quilowatts-hora (kWh) consumidos. O patamar é o mais caro do sistema de bandeiras tarifárias.

Disponível em: <https://www.correiobraziliense.com.br/economia/2021/07/4940889-prepare-o-bolso-bandeira-vermelha-nas-contas-de-luz-continua-em-agosto.html>. Acesso em: 23 out. 2021.

Assinale a alternativa que apresenta corretamente o contexto da decisão noticiada.

- Considerando que a matriz elétrica brasileira tem como principal fonte a energia térmica proveniente do carvão, a atual crise hídrica reduziu a capacidade das hidrelétricas, provocando a utilização ainda maior das usinas termelétricas e, conseqüentemente, aumentando os custos na geração.
- Considerando que a matriz elétrica brasileira tem como principal fonte a energia hidrelétrica, a estiagem dos últimos anos promoveu uma redução dos níveis das represas e a necessidade de um maior acionamento das usinas termelétricas, promovendo maiores custos na geração.
- Considerando que a matriz elétrica brasileira tem como principal fonte o petróleo, o aumento do preço deste combustível no mercado internacional provocou um aumento da conta de luz, uma vez que usinas termelétricas movidas a diesel precisaram ser acionadas.
- Apesar de a matriz elétrica brasileira ter as hidrelétricas como principais fontes geradoras, a elevada nebulosidade nos dois últimos anos, potencializada pelo aumento das queimadas, reduziu muito a produção de energia por painéis fotovoltaicos, exigindo uma maior utilização da energia termonuclear, mais cara e mais perigosa.

• Questão 27 •

Leia a manchete publicada pela CNN Brasil em 26/07/2021.



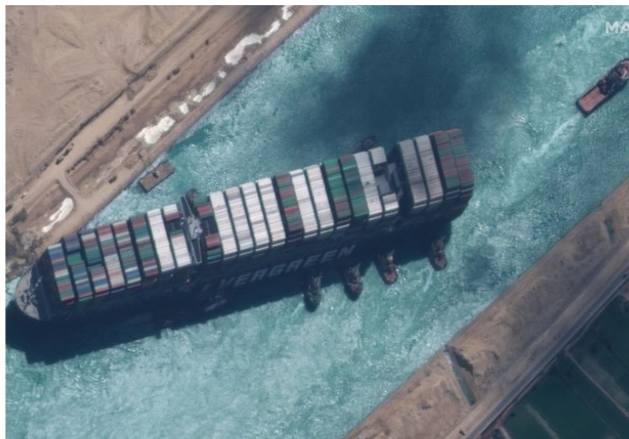
Democracia tunisiana entra em crise depois que presidente destitui governo

Disponível em: <https://www.cnnbrasil.com.br/internacional/democracia-tunisiana-entra-em-crise-depois-que-presidente-destitui-governo/>. Acesso em: 23 out. 2021.

A respeito da notícia apresentada, assinale a alternativa correta.

- A Tunísia, país onde teve início a “Primavera Árabe”, enfrenta uma grave crise política após o presidente Kais Saied destituir o primeiro-ministro do país e interromper as atividades do Parlamento, sob alegação de “perigo iminente para as instituições do país”.
- A Tunísia, país que enfrentou uma dura guerra civil após a “Primavera Árabe”, enfrenta uma ruptura na ordem institucional após o presidente Kais Saied fechar o Parlamento e a Suprema Corte do país, sob alegação de infiltração de fundamentalistas religiosos nessas instituições.
- A Tunísia, país onde foi deposto o ditador militar Hosni Said Mubarak, enfrenta fortes turbulências políticas geradas pelo golpe de Estado promovido pelo presidente Kais Saied, sob a alegação de atividades terroristas do Estado Islâmico (EI) no país.
- A Tunísia, país que já foi considerado a única democracia resultante da “Primavera Árabe”, enfrenta um cenário de graves protestos populares após o presidente Kais Saied dar um golpe de Estado, sob alegação de que a atual Constituição de base xiita, não é laica, por apresentar princípios da sharia.

Observe a imagem.



Disponível em: <https://www.google.com/url?sa=i&url=https%3A%2F%2Fepocanegocios.globo.com>. Acesso em: 24 out. 2021.

A imagem refere-se a um incidente amplamente divulgado em escala mundial, no primeiro semestre de 2021. Sobre o episódio retratado e seus desdobramentos, assinale a alternativa correta

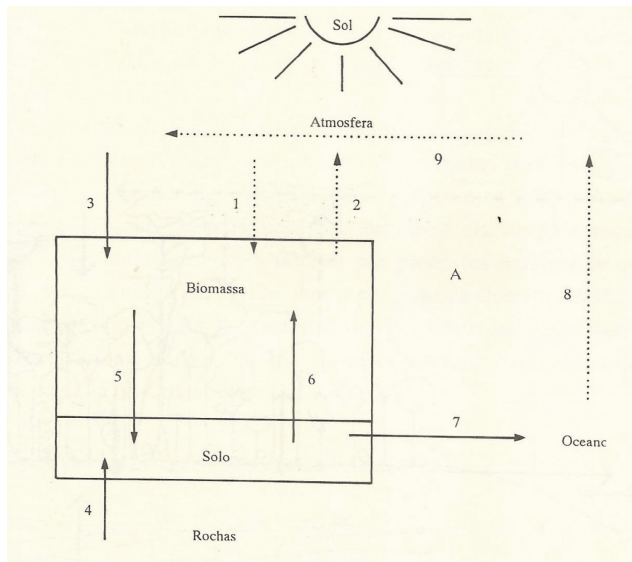
- Trata-se do bloqueio do canal do Panamá, que interliga o Mar Vermelho ao Mar Mediterrâneo. O episódio foi provocado por um acidente com o navio Ever Given, que transportava cerca de 18 mil contêineres e ficou encalhado por 6 dias.
- Trata-se do encalhe do navio Ever Given que ocorreu no Canal de Suez, importante via de ligação entre o Oceano Atlântico e o Oceano Pacífico. O Canal de Suez é uma das principais interligações oceânicas do mundo, responsável por cerca de 12% do fluxo do transporte global.
- Trata-se de um acidente envolvendo o navio Ever Given que paralisou o Canal de Suez, via de interligação entre o Mar vermelho e o Mar Mediterrâneo, que permite a conexão entre Oriente e Ocidente, sem a necessidade de contornar o continente americano.
- Trata-se do bloqueio do Canal de Suez, que interliga o Mar Vermelho ao Mar Mediterrâneo. O episódio foi provocado pelo encalhe do navio Ever Given e gerou um congestionamento de mais de 400 navios, intensificando a crise de abastecimento nas mais variadas cadeias produtivas globais.



• Questão 29 •

Analise o fluxograma a seguir.

Ciclos biogeoquímicos em ecossistemas florestais



Legenda:

- 1- (X)
- 2- Evapotranspiração da água
- 3- Entrada de nutrientes dissolvidos na água da chuva
- 4- (Y)
- 5- Decomposição de detritos orgânicos
- 6- Absorção pelas plantas
- 7- Perdas por erosão e lixiviação
- 8- Evaporação da água

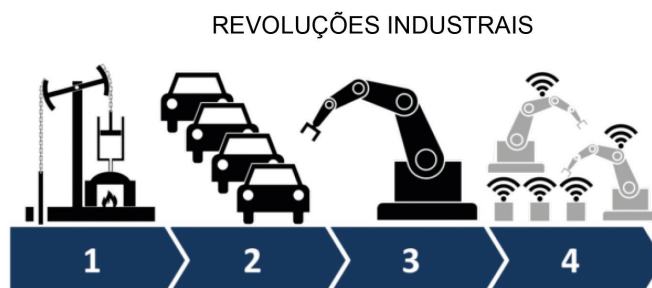
Fonte: CONTI J.B.; FURLAN S.A. Geocologia: o clima, os solos e a biota. In: ROSS, J.L.R. Geografia do Brasil. São Paulo: Edusp, 1995, p.165. [Adaptado]

O fluxograma representa os ciclos bioquímicos em ecossistemas florestais. As setas indicam a direção do fluxo de nutrientes entre diversos compartimentos do sistema. Após a interpretação do fluxograma, indique os processos que substituem corretamente as letras X e Y da legenda

- a) X: Transpiração da água, produzida pela vegetação; Y: orogênese, provocada pelas forças tectônicas.
- b) X: Precipitação da água, provocada principalmente pelas chuvas; Y: intemperização das rochas, produzida por agentes externos.
- c) X: Decomposição da biomassa, promovida pelo oxigênio; Y: pedogênese, produzida pelas forças tectônicas.
- d) X: Reabastecimento dos aquíferos, promovido pelas chuvas; Y: laterização, produzida por agentes internos.

• Questão 30 •

Observe a ilustração:



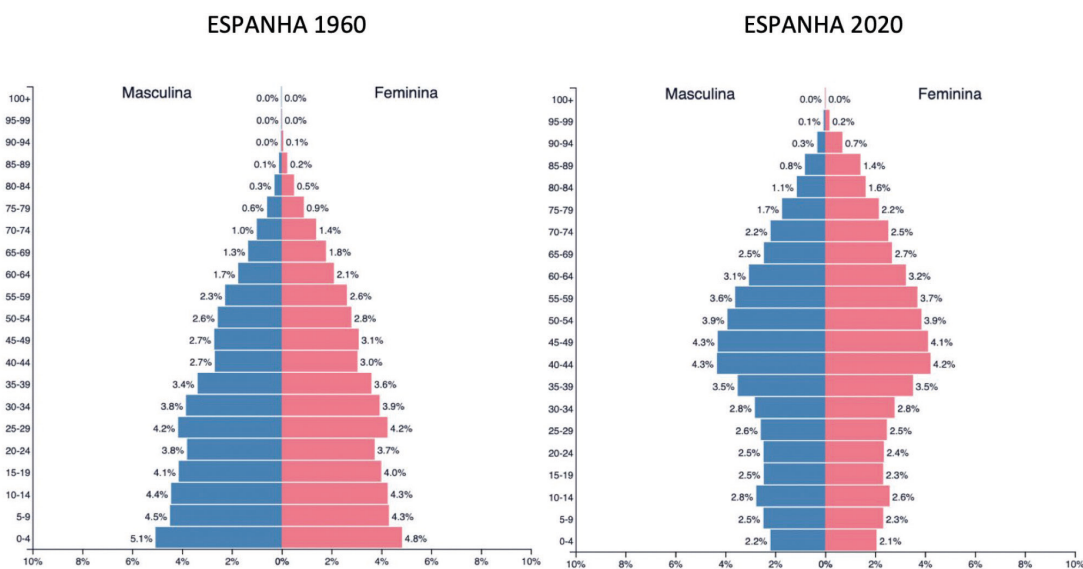
Disponível em: <https://engprocess.com.br/a-quarta-revolucao-industrial/>. Acesso em: 20 out. 2021.

A partir de meados do século XVIII, o desenvolvimento da atividade industrial passou por distintas etapas que ficaram conhecidas como revoluções industriais. Cada uma delas foi marcada por inovações organizacionais e tecnológicas específicas. Assinale a alternativa que relaciona corretamente o grupo de inovações às respectivas etapas do desenvolvimento industrial

- A Primeira Revolução Industrial, iniciada em meados do século XVIII, foi marcada pela invenção da máquina a vapor, pela utilização do carvão mineral e pela organização fordista que viabilizou a produção em série e o consumo em massa.
- A Segunda Revolução Industrial, iniciada na segunda metade do século XIX, foi marcada pela ampla utilização do petróleo, por conta da invenção do motor à combustão interna e pela fragmentação da produção, típica do modelo toyotista.
- A Terceira Revolução Industrial, iniciada na segunda metade do século XX, foi marcada pela transição gradual da era analógica para a era digital, a partir do uso de microcomputadores e da criação da internet; essa etapa também foi marcada pela da introdução do modelo just-in-time.
- A Quarta Revolução Industrial, iniciada no século XXI, é marcada pela introdução da produção denominada acumulação flexível e da robótica; além disso, inteligência artificial, impressoras 3D e a “internet das coisas” também são inovações próprias desta etapa.

• Questão 31 •

Analise os gráficos.



Disponível em: <https://www.populationpyramid.net/pt/espanha/1960/>. Acesso em: 21 out. 2021.

Disponível em: <https://www.populationpyramid.net/pt/espanha/2020/>. Acesso em: 21 out. 2021.

Os gráficos representam a distribuição etária da população espanhola em diferentes momentos. Analise-os comparativamente e assinale a alternativa correta.

- A redução do número de jovens, ao longo dos últimos 60 anos, reflete um consistente incremento da taxa de natalidade, resultado do processo de urbanização do país e da popularização de métodos anticonceptivos.
- A menor proporção de jovens, apresentada em 2020, reflete uma forte redução da taxa de fecundidade, resultado de um severo controle de natalidade imposto pelo governo espanhol ao longo dos últimos 60 anos.
- O envelhecimento da população espanhola no período analisado vem acompanhado da tendência de um aumento relativo da população masculina; além de problemas como: escassez de mão de obra e dificuldades no custeio da previdência social.
- Nestes 60 anos, constata-se um intenso processo de envelhecimento da população espanhola, resultado da redução da natalidade e do aumento da longevidade; além disso, é possível projetar um cenário de redução populacional em um futuro próximo.



• Questão 32 •

Leia o texto abaixo com atenção.

Manuel, um homem desconfiado e infeliz, não era de oferecer recompensas, principalmente para pessoas de quem não gostava. Com frieza, informou a Magalhães que não iria aumentar sua pensão da corte, nem dar a ele o comando de uma caravela, muito menos de uma frota inteira, para restaurar suas fortunas das Índias. Magalhães não se levantou; ao contrário, permaneceu ajoelhado e humildemente rogou ao monarca um favor final: a licença para oferecer seus serviços a outro rei.

BOWN, Stephen R. 1494. São Paulo: Globo, 2013, p. 160.

A partir da leitura do texto, podemos dizer que

- As chamadas “grandes navegações” eram organizadas à revelia do Estado, já que atendiam exclusivamente aos apelos de uma burguesia nascente, ávida por lucros e aventuras, apesar de forte oposição dos monarcas em relação a essas atividades.
- As navegações oceânicas, a partir do século XV, atenderam a um propósito religioso, político e econômico, já que se inseriam no contexto mercantilista, política econômica que se caracterizava pelo acúmulo de metais nas mãos do Estado Absolutista.
- A busca por metais preciosos foi uma prática que se tornou comum a partir do século XV. Neste contexto que Fernão de Magalhães ofereceu seus serviços a Portugal, encontrando forte oposição da aristocracia, apesar de pronto apoio do rei.
- As navegações oceânicas fazem parte de um projeto político e econômico muito anterior, ligado ao liberalismo econômico e fortemente vinculado à camada social em ascensão – a burguesia.

• Questão 33 •

Durante os anos de 1864 a 1870, o império brasileiro enfrentou o Paraguai numa guerra extremamente sangrenta. Depois dos avanços significativos das tropas paraguaias nos primeiros anos, a Tríplice Aliança, formada por Brasil, Uruguai e Argentina, e ainda incentivada com a entrada do capital britânico, recuperou aos poucos seus territórios e cercou Assunção.

Neste momento, restava, aos paraguaios, um exército de crianças e velhos mal armados. Mesmo assim, Dom Pedro II insistia em continuar a caça a Solano López, ditador paraguaio.

A partir da leitura atenta do enunciado, é possível afirmar que a Guerra do Paraguai

- foi resultado direto dos anseios imperialistas do Brasil na América do Sul e levou milhares de paraguaios à morte, causando imenso estrago social e econômico ao país.
- iniciou-se com a intensificação das escaramuças entre brasileiros e paraguaios em Mato Grosso e terminou com a vitória paraguaia, conduzida por Solano López.
- se, por um lado, terminou em verdadeiro desastre social e econômico para o Paraguai, por outro, para o Brasil resultou em forte movimento pela continuidade da Monarquia, já que Dom Pedro II foi aclamado herói pela alta cúpula do Exército.
- foi igualmente prejudicial ao Brasil e ao Paraguai, já que lutavam em péssimas condições e se autodestruíam constantemente.

• Questão 34 •

Um prédio tinha de ser tomado, algo tinha de ser fechado. Para protestar contra os planos da Universidade de Colúmbia de construir um novo ginásio na escola deslocando residentes pobres e negros do Harlem, um estudante pulou dentro do colherão de aço de uma escavadeira para obstruir a construção. Em meados de março, o movimento estudantil pela paz, em Colúmbia, convocou um boicote das aulas durante um dia inteiro, em protesto contra a guerra. (...) Cerca de três mil estudantes vigiavam, na Universidade de Wisconsin, em Madison, enquanto manifestantes contra a guerra plantavam 400 cruzeiras brancas no gramado do monte Bascom, perto do prédio da administração. Um letreiro dizia “Cemitério Memorial de Bascom, turma de 1968.

KURLANSKY, Mark. 1968: o ano que abalou o mundo. Rio de Janeiro: José Olympio, 2005, p. 118.

A partir da leitura do texto, e de seus conhecimentos, podemos dizer que o ano de 1968

- a) Foi movido pelo apoio dos grêmios estudantis norte-americanos ao ataque incessante às células comunistas espalhadas pelo mundo ocidental.
- b) Foi caracterizado por movimentos libertários no mundo inteiro, sobretudo movidos pelo apelo das gerações mais velhas, cansadas da Guerra do Vietnã e de um patriotismo sem sentido.
- c) Foi especialmente marcado pelo apoio estudantil à Guerra do Vietnã, pela intervenção policial nas universidades e por uma sociedade mais justa e segura.
- d) Foi especialmente marcado pela luta contra a Guerra do Vietnã, pelo movimento negro em luta pela igualdade racial e pelo apelo mundial por uma universidade mais plural e autônoma.



LITERATURA

• Questão 35 •

O romance *Nove Noites* (2002), de Bernardo Carvalho, traz uma marca que está presente em sua obra como um todo: enredos policiais que se desdobram numa complexa busca pela identidade. O romancista faz com que seus personagens empreendam uma busca incansável por respostas que exigem árdua interpretação de fatos, documentos, diários, notícias, cartas e outros textos que juntos terminam por compor o romance. Muitos desses textos têm, ou procuram ter, uma conexão direta com a realidade, com acontecimentos verdadeiramente vividos. Em *Nove Noites*, além da notícia do jornal que desperta a curiosidade do narrador sobre o antropólogo americano morto no Brasil, em 1930, destaca-se o uso das fotografias, tanto materialmente, quanto descritas em meio ao texto, que retratam personagens e cenas do romance. Qual efeito estético o autor busca ao dispor de tais recursos textuais?

- a) Realismo. Ao comprovar que escreve a verdade sobre os acontecimentos. Prática que traz do jornalismo, seu outro ofício.
- b) Ambiguidade. Ao jogar com o real e o ficcional, Carvalho articula e embaralha as referências dando realidade à ficção e ficcionalizando o real para fazer prevalecer a dúvida.
- c) Humor. Ao trazer graça para o romance.
- d) Suspense. O leitor quer descobrir quem matou o antropólogo.

Gregório de Matos viveu no Brasil no século XVII e é um importante escritor desse primeiro momento da literatura brasileira. Sobre sua poesia, verifique as proposições abaixo e, em seguida, assinale a alternativa que apresenta apenas afirmativas corretas.

I) Além de poeta satírico, Gregório de Matos também cultivou a poesia lírica, dividida em amorosa, erótica e religiosa.

II) É considerado tanto poeta cultista quanto conceptista.

III) Em seus sonetos, é frequente as rimas no esquema ABBA, ABBA, CDC-CDC.

IV) Poeta barroco, Gregório de Matos usou a aliteração como figura de linguagem para marcar os contrastes de sua época.

V) É conhecido como Boca do Inferno pela crítica ácida e jocosa dirigida à sociedade colonial – administração, fidalguia e clero.

a) I, II, III, IV e V.

b) I, II, IV e V.

c) I, II, III e V.

d) I, II, e IV.

ALERTA

Faça a prova de língua estrangeira **no idioma escolhido no ato da inscrição**. Observe que as questões de número **37 a 42** se repetem para os dois idiomas.



LÍNGUA ESPANHOLA

Leia o texto e responda às questões de nº 37 a 42.

Marina Llorca: «Para arreglar la autoestima de las jóvenes hay que enseñarles que pueden consumir otros contenidos»

1- “Echadas a perder. Otra vez en los huesos. ¿Y esa tripa? Celulitis bajo la lupa. Los peores culos. Patitas feas”. Estos son algunos de los titulares que aparecen en diversas revistas de moda que Marina Llorca, una de las chicas que mejor encarna el movimiento body positive en España, ha recopilado en un vídeo publicado en sus redes sociales. “¿Cómo podían decirnos estas cosas? Si es que prácticamente nos estaban escupiendo a la cara”, reflexiona por teléfono en su casa de Marbella. Las portadas abarcan desde los años ochenta hasta la actualidad, y reflejan ese bombardeo constante, ese interés en señalar las imperfecciones de las mujeres; una espiral que solo conduce a inseguridades y complejos, y a trastornos alimenticios en los peores casos.

2- En el vídeo que casi ha alcanzado las cuatro millones de reproducciones en Instagram aparecen 35 portadas pegadas en una pared con la voz en off de Marina Llorca. “Hay muchos mensajes que ya no podrían darse. Por ejemplo lo relacionado con comentarios machistas de cómo ser una buena esposa. Hemos avanzado y hay muchas regulaciones que saltarían a degüello, pero antiguamente no había esos frenos y topes”, explica esta chica de Marbella que aglutina más de 200.000 seguidores. Aunque ha comprobado que parte del ideal de alcanzar una figura perfecta para ser feliz se sigue manteniendo: “Ahora se hace de una forma más sibilina, no tan contundente, no aparece en negrita y letras grandes. Algunas revistas no han cambiado esa línea editorial, sobre todo en lo relativo a las dietas, al ‘cambia tu cuerpo porque tienes que adelgazar más y más’. [...]”

3- La oleada de reacciones a su vídeo no tardó en llegar, y no solo de chicas jóvenes, también de mujeres mayores que habían crecido con esos mensajes. “Es que comprendía un rango que era una generación: la de juventud de nuestras madres y nuestra adolescencia. Me decían: ‘No es que me suene, es que lo he vivido’. Me contaban que compraban esas revistas cuando eran unas crías, que se las leían de pe a pa y que llevaban a rajatabla lo que ponía [...]”.

4- Los últimos estudios apuntan a que una de cada tres adolescentes ve minada su autoestima cuando entra en Instagram. Marina Llorca establece una comparativa y señala que las revistas de moda fueron el Instagram de la época: “Cuando éramos adolescentes no teníamos redes sociales y el único contacto con el exterior para ver la vida de la gente famosa era ese y solo había un mensaje y era el que encontrabas en todas las portadas: Adelgaza, mádate de hambre, lleva esto puesto...”.

5- Esta malagueña de 29 años ve que existe un punto de inflexión para todas esas chicas frustradas con su imagen corporal cuando acceden a la plataforma: “Pueden elegir los mensajes que consumen y lo que quieren que les salga. Hay miles de creadores de contenido positivo y esa es la gran diferencia con nuestra adolescencia. Es normal que si tus amigas siguen a una persona tú hagas lo mismo, pero hay que identificar lo que no te hace bien, buscar lo que te inspire y te represente para arreglar este destrozo en la autoestima de las jóvenes. Enseñarles que son las dueñas de las redes sociales y que tienen ese poder de elección que nosotras no tuvimos”. [...]

6- Marina Llorca comenta que “Hay chicas que me cuentan que tienen la autoestima por los suelos y no saben cómo volver a vivir, o personas con anorexia y bulimia que necesitan ayuda urgente. De ahí la importancia de la salud mental en la sanidad pública. Muchas no pueden costeársela”.

UGARTE, Idoia. Disponible em: <https://smoda.elpais.com/belleza/bienestar/marina-llorca-para-arreglar-la-autoestima-de-las-jovenes-hay-que-enseñarles-que-pueden-consumir-otros-contenidos/>. Acesso em: 30 out. 2021. [Adaptado]

• Questão 37 •

Assinale a alternativa correta. Marina Llorca

- a) escreve para várias revistas de moda.
- b) trabalha para a saúde pública.
- c) escreve para revistas de saúde.
- d) é uma influenciadora digital.

• Questão 38 •

Elija la alternativa correcta de acuerdo con lo que afirma Marina Llorca

- a) Las madres de los años 80 sufrieron más que sus hijas respecto a la imposición de dietas para adelgazarse.
- b) Cerca de un 30% de las jóvenes de hoy pierden su autoestima cuando acceden al Instagram.
- c) Las redes sociales son hoy más peligrosas respecto a la idea de un cuerpo perfecto que las revistas de moda de los años 80.
- d) Las jóvenes de hoy no tienen otra alternativa que no la de seguir las dietas recomendadas para tener un cuerpo delgado.

• Questão 39 •

No parágrafo 1, as palavras de Marina “Echadas a perder. Otra vez en los huesos. ¿Y esa tripa? Celulitis bajo la lupa. Los peores culos. Patitas feas” expressam

- a) Pensamentos da autora com relação às jovens que acessam seus vídeos no Instagram.
- b) Frases publicadas nas redes sociais para que as jovens cuidem de seus corpos.
- c) Manchetes de revistas de moda dos últimos quarenta anos sobre as imperfeições das mulheres.
- d) Partes do corpo e qualidades às quais as mulheres precisam estar atentas para poder encarnar o aspecto ideal do *body positive*.

• Questão 40 •

Es posible afirmar que tanto las revistas de moda antiguas como las contemporáneas estimulan las mujeres a

- a) tener una baja autoestima.
- b) ser dueñas de las redes sociales.
- c) dejar de buscar lo ideal de figura perfecta.
- d) buscar la sanidad pública.

• Questão 41 •

Marina Llorca afirma que, com relação às mensagens dirigidas às mulheres,

- a) as revistas de moda dos anos 80 são diferentes do Instagram.
- b) o Instagram influencia mais do que as revistas dos anos 80.
- c) as revistas de moda podem estimular os transtornos alimentícios.
- d) as revistas de moda mudaram sua linha editorial ao longo dos anos.

• Questão 42 •

Marina Llorca aconselha as jovens de hoje a

- a) deixar de utilizar as redes sociais.
- b) pagar profissionais da área de saúde mental.
- c) seguir os passos de suas amigas nas redes sociais.
- d) buscar sites que promovam a autoestima.



LÍNGUA INGLESA

Leia o texto e responda às questões de nº 37 a 42.

'Christmas dinner in a can' promises answer to supermarket shortages

Disponível em: <https://www.theguardian.com/lifeandstyle/2021/nov/01/christmas-dinner-in-a-can-promises-answer-to-supermarket-shortages>. Acesso em: 19 out.2021.

Festive Heinz soup tin contains 'big chunks' of turkey, pigs in blankets, sprouts and stuffing balls.

The company will produce 500 cans of the Christmas Dinner Big Soup this year.

[Photograph: Jonathan Kennedy/Heinz/PA]

1- For many it is the most stressful meal of the year to get right and can make or break Christmas Day celebrations, but in 2021 there is the added anxiety that vital ingredients could be scarce or nonexistent on supermarket shelves.

2- But one company believes it may have solved both problems in one fell swoop with its "Christmas dinner in a can".

3- The days peeling potatoes, prepping sprouts and basting turkey could be numbered if this new festive offering catches on.

4- The dinner, or more accurately soup, from Heinz, contains "big chunks" of turkey, pigs in blankets, Brussels sprouts, stuffing balls and potatoes, with a gravy and cranberry sauce.

5- Heinz will produce only 500 cans of its Christmas Dinner Big Soup this year, but has hinted it could roll out greater numbers next year if it proves a hit with shoppers. The cans, which cost £1.50 plus post and packaging, are available online from Monday.

6- Anke von Hanstein, the brand manager for Heinz Soups, said: "It is made for those with a big love for hearty festive flavours and tastes just perfect with a slice of warm crusty bread. Any soup that includes pigs in blankets and roasties is a winner in our eyes."

7- A survey of 2,027 UK adults conducted for the brand found that 36% of those who celebrate Christmas prefer the traditional dinner to any other meal. About 42% said they would eat it more often if it did not take so long to cook, and 36% said they would have it more often if it were not so expensive.

8- Research into last year's festivities by Money Supermarket found that nearly a third of those surveyed expected to spend between £30 and £60 a head, while 8% were willing to splash out between £70 and £100 a head.

9- Experts have said this year's festive fare could be the most expensive ever with supply chain issues, among other problems, hampering stock control.

10- Michael Caines, the chef-owner at Lympstone Manor in Devon, said of the soup: "At first I thought this was a joke, the chef in me thinking: 'That's no way to serve a Christmas dinner!' But then I reflect on the fact that many people out there might not be able to afford a Christmas dinner. Maybe it is not such a bad idea after all."

Leia o texto com atenção e responda às perguntas abaixo:

• **Questão 37** •

De acordo com o texto, no Natal de 2021

- a) Todos os alimentos natalinos estarão disponíveis à população.
- b) Alguns ingredientes estarão mais caros.
- c) A Heinz produzirá pequena quantidade de seu produto.
- d) Haverá grande escassez de produtos natalinos.

• **Questão 38** •

In the title of the text, the word *can* may be substituted by

- a) is able to.
- b) tin.
- c) knows how to.
- d) may.

• **Questão 39** •

No parágrafo 4, a tradução da sentença *The days peeling potatoes, prepping sprouts and basting turkey could be numbered if this new festive offering catches on* seria

- a) Os dias de descascar batatas, preparar couve e regar o peru poderiam ser contados se esta nova oferta para festas se popularizasse.
- b) Os dias de fazer purê, picar couve e temperar o peru poderiam ser contados se esta nova oferta festiva se popularizasse.
- c) Os dias reservados fazendo purê, temperando couve e marinando o peru podem se popularizar com as ofertas festivas.
- d) Os dias de descascar batatas, preparar couve e temperar o peru poderiam estar contados se essa nova oferta natalina se popularizasse.

• Questão 40 •

No parágrafo 6, de acordo com Anke Von Hanstein, o produto foi concebido para quem

- a) gosta de temperos leves.
- b) aprecia enroladinhos de porco.
- c) adora sabores substanciais.
- d) gosta de vencer competições.

• Questão 41 •

O parágrafo 9 nos diz que os especialistas afirmam que

- a) neste Natal, os alimentos serão mais caros do que nunca.
- b) as cadeias de abastecimento e de estoque estão sob controle.
- c) os alimentos neste Natal podem ser tão caros quanto os do ano passado.
- d) nunca houve alimentos festivos como os que haverá em 2021.

• Questão 42 •

No parágrafo 10, comentando sobre a sopa, Michael Caine

- a) não concorda com a ideia, pois acha que essa não é a maneira correta de servir um jantar de Natal.
- b) acaba concordando com a ideia, pois muitas pessoas talvez não possam pagar por um jantar de Natal.
- c) acha que é uma má ideia festejar o Natal dessa maneira.
- d) afirma que ser chef é uma ocupação divertida.



LÍNGUA PORTUGUESA

Os textos a seguir servirão de base para a realização das oito questões objetivas de **Língua Portuguesa** e para a elaboração da **redação**.

Texto 1

Notícias falsas, mais um desafio para os médicos

Maurício Martins

Desinformação excessiva, principalmente via internet. Esse é um dos maiores desafios dos médicos, na opinião da clínica geral Maria Cláudia Santiago Cassiano, presidente do Sindicato dos Médicos de Santos, São Vicente, Cubatão, Guarujá e Praia Grande (Sindimed). Ela é a primeira mulher a ser eleita para comandar a entidade, que tem 65 anos de história.

“Hoje os pacientes já chegam com ideias preconcebidas na nossa frente, diferentemente de antes, quando as pessoas vinham buscar

informações com o médico. Além de dar um diagnóstico, temos que lutar para esclarecer informações errôneas. Acho que essa é a maior dificuldade dos médicos”, analisa na data em que os profissionais comemoram seu dia. um diagnóstico, temos que lutar para esclarecer informações errôneas. Acho que essa é a maior dificuldade dos médicos”, analisa na data em que os profissionais comemoram seu dia.

In: A Tribuna. 18 out. 2021. Cidades. Caderno A, p. 4.
[Adaptado]

Texto 2

Fake news colocam a saúde em risco

Chloé Pinheiro

Atualizado em 2 set 2021, 10h44 - Publicado em 31 ago 2021, 12h50

É agrídoco para o jornalista de saúde escrever sobre notícias falsas. Por um lado, há a oportunidade preciosa de explicar ao leitor por que elas são tão perigosas. Por outro, paira na mente o dilema de que as semanas de pesquisa, entrevistas e elaboração dos textos pouco adiantarão para mudar a cabeça de quem já foi contaminado por elas.

Afinal, basta uma linha desmentindo a utilidade de determinado remédio no tratamento da Covid-19 ou alertando sobre a real gravidade da doença e pronto: perde-se qualquer oportunidade de diálogo e o sujeito se volta a fontes que, **embora** suspeitas, dizem o que ele gostaria de ouvir.

Charlatanismo e alegações enganosas não são novidade na área da saúde. Há séculos, falsas curas são promovidas ou indicadas como alternativas ao tratamento de doenças difíceis de controlar.

A equipe de Veja Saúde, no decorrer de suas quase quatro décadas de vida, já dissecou várias dessas lendas: do protocolo de limpeza do fígado com vinagre de maçã ao mito de que chazinho cura gripe. O que mudou é que a internet e as redes sociais não motivam **apenas** escolhas individuais ruins, **mas** se tornaram uma questão de saúde pública.

“Muita gente ainda acredita que o coronavírus é inofensivo, que existe tratamento para ele, e, **por isso**, se expõe mais ao risco de se infectar. Podemos dizer que estamos enfrentando duas epidemias, a de Covid-19 e a da desinformação”, diz o infectologista Gerson Salvador, da Universidade de São Paulo (USP).

Não à toa, a própria Organização Mundial da Saúde (OMS) decretou um estado de infodemia, um fenômeno novo, mas que já se formava antes da chegada do Sars-CoV-2. Ela é definida como o excesso de informação e, especialmente, de desinformação e de teorias conspiratórias que circulam nas redes sobre o coronavírus,

prejudicando a passagem de orientações embasadas pela ciência e, assim, o próprio controle do vírus.

Além disso, como consequências negativas, a OMS e as entidades de psiquiatria destacam o aumento da ansiedade e da sensação de insegurança por causa da boataria.

Para citar um exemplo, um trabalho com cerca de 25 mil estudantes chineses, publicado no *International Journal of Environmental Research and Public Health*, constatou que os jovens mais suscetíveis a cair em fake news também se sentiam mais ansiosos e relatavam piora no bem-estar mental.

O grau de conhecimento e o acesso à informação de qualidade surtiram efeito oposto: ajudaram a responder positivamente ao estado de crise e a adotar mudanças de comportamento necessárias para lidar com ele.

Só que separar o joio do trigo está cada vez mais difícil, inclusive para profissionais de saúde formados e pessoas bem-intencionadas. “A desinformação está superando a informação”, sentencia Cláudia Galhardi, pesquisadora da Fiocruz que coordena o projeto *Eu Fiscalizo*, um aplicativo que recebe denúncias de conteúdos duvidosos e as desmitifica.

Durante a pesquisa para esta reportagem, ficou claro que as *H* se espalham como um vírus, sem que tenhamos mecanismos de defesa estruturados contra elas. Infectado, o indivíduo pode contaminar dezenas e até centenas de outras pessoas com o apertar de uma tecla.

Disponível em: Veja Saúde. <https://saude.abril.com.br/medicina/fake-news-colocam-a-saude-em-risco-saiba-como-se-blindar/>. Acesso em: 23 out. 2021. [Adaptado]

• Questão 43 •

Na primeira linha do texto 1, o advérbio “principalmente”

- a) delimita a veiculação de informações equivocadas ao contexto digital.
- b) amplia a divulgação de informações elucidativas sobre doenças via internet.
- c) restringe a circulação da desinformação sobre covid via contexto digital.
- d) expande o contexto em que circulam desinformações para além da internet.

• Questão 44 •

No texto 1, as aspas empregadas demarcam

- a) os depoimentos dos profissionais da saúde.
- b) a análise dos médicos no dia em que comemoram seu dia.
- c) a declaração da médica, presidente do Sindimed.
- d) o reconhecimento do papel da primeira mulher à frente de um sindicato.

• Questão 45 •

O que há em comum nos dois textos?

- a) O desafio dos médicos em relação aos jovens serem mais suscetíveis a *fake news*.
- b) O problema gerado pelo excesso de notícias falsas sobre doenças.
- c) A força da presença feminina na medicina no ataque às *fake news*.
- d) Os episódios que banalizam as notícias falsas voltadas à saúde dos brasileiros.

• Questão 46 •

Nos primeiro e terceiro parágrafos do texto 2, o emprego do verbo haver apresenta, respectivamente, o sentido de

- a) persistir e decorrer.
- b) permanecer e continuar.
- c) ter e oportunizar.
- d) existir e perdurar.

• Questão 47 •

Indique o efeito de sentido que, além da adição, a conjunção “e” estabelece em “perde-se qualquer oportunidade de diálogo e o sujeito se volta a fontes que, embora suspeitas, dizem o que ele gostaria de ouvir” (segundo parágrafo do texto 2).

- a) Justificação.
- b) Semelhança.
- c) Finalidade.
- d) Consequência.

• Questão 48 •

No sexto parágrafo do texto 1, o pronome pessoal “ela” refere-se a

- a) Sars-Cov-2.
- b) infodemia.
- c) Organização Mundial da Saúde.
- d) desinformação.

• Questão 49 •

Há cinco elementos coesivos destacados no texto 2. De acordo com a ordem em que são empregados, eles estabelecem a relação de sentido de

- a) explicação, refutação, conformidade, oposição e adição.
- b) concessão, restrição, contraste, consequência e inclusão.
- c) reiteração, conclusão, continuação, limitação e equivalência.
- d) reafirmação, comparação, finalidade, explicação e semelhança.

• Questão 50 •

A comparação das *fake news* com um vírus, no último parágrafo do texto 2, é usada como reforço do argumento referente

- a) à intensidade com a qual os mecanismos de defesa contra a desinformação foram criados.
- b) ao inmensurável descaso com que o excesso de informação tem sido combatido.
- c) à incontrolável potencialidade com que a desinformação é repassada pela internet.
- d) ao volume de doenças viróticas contra as quais se faz necessária a informação científica.

UNISALESIANO



IMPORTANTE

Na próxima página, você encontrará a proposta de redação e deverá redigi-la no CADERNO DE RESPOSTAS.

CONTINUE O TRABALHO.



PROPOSTA DE REDAÇÃO

Os textos 1 e 2 servem de base para a realização das oito questões objetivas de **Língua Portuguesa** e para a elaboração da **redação**.

Considerando a **circulação excessiva de informações a respeito de doenças**, produza um texto **dissertativo-argumentativo** que apresente seu ponto de vista sobre o **comportamento necessário para lidar com a desinformação**. Dê um título a seu texto.

Sua produção textual será avaliada de acordo com os seguintes critérios: criticidade; adequação ao desenvolvimento do tema; estrutura textual compatível com o texto dissertativo-argumentativo; uso adequado de elementos coesivos; e emprego da modalidade escrita formal da língua portuguesa.

IMPORTANTE:

Redija seu texto a tinta, no espaço a ele destinado. O rascunho não será considerado.

Seu texto deve conter aproximadamente 30 linhas, tem de estar escrito em língua portuguesa e com letra legível.

Nota zero será atribuída se o texto construído

- tiver menos de sete linhas (título entra nessa contagem; trechos copiados dos textos da prova serão desconsiderados);
- fugir ao tema ou apresentar parte do texto em desacordo com o tema proposto;
- não atender à estrutura do texto dissertativo-argumentativo;
- apresentar impropérios, desenhos ou quaisquer outras formas propositais de anulação.



www.nucvest.com.br